

At: Aelodau'r Pwyllgor Archwilio
Cymunedau

Dyddiad: 21 Mai 2015

Rhif Union: 01824 712554

ebost: dcc_admin@denbighshire.gov.uk

Annwyl Gyngorydd

Fe'ch gwahoddir i fynychu cyfarfod y **PWYLLGOR ARCHWILIO CYMUNEDAU, DYDD IAU, 28 MAI 2015 am 9.30 am yn YSTAFELL BWYLLGORA 1A, NEUADD Y SIR, RHUTHUN.**

Yn gywir iawn

G Williams
Pennaeth Gwasanaethau Cyfreithiol a Democraidaidd

AGENDA

RHAN 1 - GWAHODDIR Y WASG A'R CYHOEDD I FYNYCHU RHAN YMA'R CYFARFOD

1 YMDDIHEURIADAU

2 ETHOL IS-GADEIRYDD

Penodi Is-Gadeirydd y Pwyllgor ar gyfer blwyddyn y Cyngor 2015/16

9:30am – 9:35am

3 DATGANIADAU O FUDDIANT

Dylai Aelodau ddatgan unrhyw gysylltiad personol neu gysylltiad sy'n rhagfarnu mewn unrhyw fater a nodwyd i'w ystyried yn y cyfarfod hwn

4 MATERION BRYD FEL Y'U CYTUNWYD GAN Y CADEIRYDD

Rhybudd o eitemau y dylid, ym marn y Cadeirydd, eu hystyried yn y cyfarfod fel materion brys yn unol ag Adran 100B(4) Deddf Llywodraeth Leol 1972

5 COFNODION (Tudalennau 5 - 10)

I dderbyn cofnodion cyfarfod y Pwyllgor Archwilio Cymunedau a gynhaliwyd ar 23^{ain} Ebrill, 2015 (copi yn amgaeëdig).

9:35am – 9:40am

6 CASGLIADAU AC ARGYMHELLION Y GRWP TASG A GORFFEN TAI Fforddiadwy (Tudalennau 11 - 34)

I ystyried adroddiad gan y Rheolwr Cynllunio Strategol a Thai (copi yn amgaeëdig) sy'n gofyn i'r Pwyllgor ystyried a chynnig sylwadau ar ganfyddiadau ac argymhellion y Grŵp Tasg a Gorffen Tai Fforddiadwy

9:40am – 10:30am

TORIAD

10:30am - 10:45am

7 DIOGELWCH BWYD, SAFONAU A CHAFFAEL - DIWEDDARIAD (Tudalennau 35 - 39)

I ystyried adroddiad ar y cyd gan y Pennaeth Cynllunio a Gwarchod y Cyhoedd a'r Rheolwr Gwarchod y Cyhoedd (copi yn amgaeëdig) sy'n ceisio sylwadau'r Pwyllgor ar y cynnydd wnaed yn erbyn argymhellion y Grŵp Gorchwyl a Gorffen Diogelwch Bwyd

10:45am – 11:30am

8 RHAGLEN WAITH ARCHWILIO (Tudalennau 41 - 60)

Ystyried adroddiad gan y Cydlynnydd Archwilio (copi yn amgaeëdig) yn gofyn am adolygiad o raglen waith y pwyllgor a rhoi'r wybodaeth ddiweddaraf i'r aelodau ar faterion perthnasol

11:30am – 12pm

9 ADBORTH GAN GYNRYCHIOLWYR Y PWYLLGOR

Derbyn unrhyw ddiweddariadau gan gynrychiolwyr ar amrywiol Fyrddau a Grwpiau'r Cyngor

12pm – 12:15pm

AELODAETH

Y Cynghorwyr

Y Cyngorydd Huw Hilditch-Roberts
(Cadeirydd)

Bill Cowie
Peter Arnold Evans
Carys Guy
Rhys Hughes

Y Cyngorydd Win Mullen-James

Bob Murray
Cefyn Williams
Cheryl Williams

COPIAU I'R:

Holl Gynghorwyr er gwybodaeth
Y Wasg a'r Llyfrgelloedd
Cyngorau Tref a Chymuned

Mae tudalen hwn yn fwriadol wag

PWYLLGOR ARCHWILIO CYMUNEDAU

Cofnodion cyfarfod o'r Pwyllgor Archwilio Cymunedau a gynhaliwyd yn Ystafell Bwyllgora 1A, Neuadd y Sir, Rhuthun, Dydd Iau, 23 Ebrill 2015 am 9.30 am.

YN BRESENNOL

Y Cynghorwyr Carys Guy, Huw Hilditch-Roberts (Cadeirydd), Rhys Hughes, Win Mullen-James (Is-Gadeirydd), Bob Murray, Cefyn Williams a/ac Cheryl Williams.

Roedd yr Aelod Arweiniol, y Cynghorydd D.I. Smith, yn bresennol ar gais y Pwyllgor.

Roedd y Cynghorwyr B. Blakeley ac M.L. Holland yn bresennol fel sylwedyddion.

HEFYD YN BRESENNOL

Cyfarwyddwr Corfforaethol: Uchelgais Cymunedol ac Economaidd (RM), Pennaeth Priffyrdd a Gwasanaethau Amgylcheddol (SP), Pennaeth Busnes, Gwella a Moderneiddio (AS), Pennaeth Cynllunio a Gwarchod y Cyhoedd (GB), Rheolwr Adain: Rheoli Rhwydwaith (TT), Rheolwr Datblygu: Cynllunio a Gwarchod y Cyhoedd (PM), Cydlynnydd Archwilio (RE) a Swyddog Gweinyddol (CW).

1 YMDDIHEURIADAU

Derbyniwyd ymddiheuriadau am absenoldeb oddi wrth y Cynghorwr(wyr) Peter Arnold Evans a/ac Joe Welch.

2 DATGAN CYSYLLTIAD

Ni wnaeth Aelodau ddatgan unrhyw gysylltiad personol neu gysylltiad sy'n rhagfarn mewn unrhyw fater a nodwyd i'w ystyried yn y cyfarfod.

3 MATERION BRYN FEL Y'U CYTUNWYD GAN Y CADEIRYDD

Ni chafwyd unrhyw faterion brys a ddylid, ym marn y Cadeirydd, gael eu hystyried yn y cyfarfod yn unol ag Adran 100B(4) o'r Ddeddf Llywodraeth Leol, 1972.

4 COFNODION

Cyflwynwyd Cofnodion cyfarfod y Pwyllgor Archwilio Cymunedau a gynhaliwyd ddydd Iau, 12^{fed} Mawrth, 2015.

***PENDERFYNWYD** – derbyn a chymeradwyo'r Cofnodion fel cofnod cywir.*

5 RHESYMOLI LLWYBRAU GRAEANU RHAGOFALUS

Roedd copi o adroddiad a luniwyd ar y cyd gan Bennaeth Priffyrdd a Gwasanaethau Amgylcheddol (PPGA) a'r Rheolwr Rhwydwaith (RhRh) wedi cael ei ddsbarthu ynghyd â'r papurau ar gyfer y cyfarfod. Roedd yr adroddiad yn trafod

sut y mae Priffyrdd a Gwasanaethau Amgylcheddol yn bwriadu lleihau nifer y milltiroedd a gaiff eu graenu fel mesur rhagofalus, a gymeradwywyd fel rhan o'r broses Rhyddid a Hyblygrwydd.

Cyflwynodd Pennaeth Priffyrdd a Gwasanaethau Amgylcheddol yr adroddiad a oedd yn nodi sut yr aethpwyd ati i ddatblygu'r lleihad hwn yn nifer y milltiroedd mewn ffordd resymegol a rhesymol, a rhoddodd sicrwydd y byddai'r mesurau yn cyflenwi'r arbedion gofynnol.

Cadarnhaodd y swyddogion y byddai angen arbed cyfanswm o £250 mil yng nghyllideb cynnal Priffyrdd ar gyfer 2015/16. Roedd £60 mil posibl o'r holl arbedion wedi'u nodi drwy leihau nifer y llwybrau graeanu rhagofalus yn y Sir. Roedd y llwybrau y cyfeirir atynt yn yr adroddiad yn rhan o rwydwaith ffyrdd y Cyngor. Ni chafodd cefnffyrdd eu cynnwys gan mai Llywodraeth Cymru sydd yn gyfrifol amdanynt, gan dalu'r Cyngor i'w graeanu ar ei rhan. Pwysleisiodd mai'r cynnig oedd dileu'r llwybrau a nodwyd o'r amserlen raeanu ragofalus. Caiff y llwybrau hyn eu graeanu pan fydd eira wedi disgyn neu pan fydd rhagolygon eira.

Cadarnhaodd y Rheolwr Adain: Rheoli Rhwydwaith fod mwyafrif y llwybrau dan sylw wedi'u lleoli yng ngogledd y Sir, gan fod llwybrau amgen ar gael i ddefnyddwyr y ffyrdd. Oherwydd diffyg llwybrau amgen addas yn ne'r Sir, nid oedd mor hawdd rhoi'r broses resymoli ar waith yno.

Yn sgil newid yn y ddeddfwriaeth yn ystod y 10 mlynedd ddiwethaf, rhaid i Awdurdodau Lleol gyhoeddi ymlaen llaw bellach pa lwybrau y maent yn bwriadu eu graeanu fel mesur rhagofalus yn ystod y gaeaf dilynol, felly dyna'r rheswm dros ymgynghori ar y cynigion hyn ar yr adeg hwn.

Tynnwyd sylw hefyd at y pwyntiau a ganlyn, sydd wedi'u cynnwys yn yr adroddiad:-

- Yn ystod pob taith raeanu defnyddir 9 cerbyd i yrru cyfanswm o 850 cilometr a rhoddir halen ar 570 cilometr o'r ffyrdd.
- Roedd y newidiadau a gyflwynwyd i sicrhau'r canlyniadau gorau cyn tymor 2014/15 wedi arwain at rai cwynion gan y cyhoedd, felly byddai angen cynllunio a chydlynu'r ffordd y caiff y rhesymau dros y newidiadau eu cyfathrebu.
- Mae angen sicrhau gostyniad o tua 10% yn y llwybrau graeanu er mwyn cyrraedd lefel yr arbedion a nodwyd ar ffyrdd nad ydynt yn gefnffyrdd, yn dibynnu ar amodau'r tywydd.

Mewn ymateb i gwestiynau'r Aelodau, dywedodd y swyddogion a'r Aelod Arweiniol unwaith y byddai'r penderfyniad terfynol wedi'i wneud i dynnu'r ffyrdd a nodwyd o restrau graeanu rhagofalus y Sir, y byddent yn rhoi gwybod i'r holl awdurdodau lleol cyfagos yr oedd y Cyngor yn gweithio'n agos gyda hwy wrth raeanu ar draws ffiniau. Dyma'r drefn arferol a byddai'n llywio'r trafodaethau arferol rhwng awdurdodau ynglŷn â threfniadau graeanu trawsffiniol. Byddai'r holl arbedion mewn perthynas â'r cynnig hwn yn dod o gostau'r halen/graeau a fyddai'n cael ei arbed a chostau gweithredu'r cerbydau, ni fyddai unrhyw swyddi yn cael eu colli. Fodd bynnag, gallai gaeaf caled gael effaith andwyol ar yr arbedion arfaethedig.

O ran asesu risgiau wrth benderfynu ar y llwybrau graeanu, esboniwyd hefyd fod y swyddogion wedi ystyried y tebygolrwydd o ddamweiniau. Mewn perthynas â'r llwybrau a nodwyd ar gyfer eu tynnu o'r amserlen raeanu ragofalus, nid oedd y tebygolrwydd yn 'risg uchel', fe'i ystyriwyd yn risg 'derbyniol'. Fodd bynnag, pe bai'n dod yn amlwg fod cyfradd uchel o ddamweiniau yn digwydd byddai hyn yn cael ei adrodd i Bennaeth y Gwasanaeth a byddai'n cynnal arolwg o'r risg a'r penderfyniad ar unwaith.

Cytunodd y swyddogion y byddent yn dosbarthu'r cynigion a'r mapiau perthnasol i bob Grŵp Ardal Aelodau yn gofyn iddynt eu trafod cyn mis Gorffennaf 2015. Petai angen, byddai Swyddog Priffyrdd ar gael i ddod i gyfarfodydd y Grwpiau Ardal Aelodau i esbonio'r cynigion.

Dywedwyd wrth yr Aelodau y byddai'r adolygiad yn effeithio ar y gyrwyr yn unig. Ni fyddai unrhyw effaith anghymesur ar unrhyw grwpiau â nodweddion gwarchoddedig, a chyfeiriwyd yr Aelodau at gynnwys Atodiad 2. Roedd manylion y broses ymgynghori a fabwysiadwyd, y risgiau posibl a'r mesurau i'w lliniaru, wedi'u cynnwys yn yr adroddiad.

Ar ddiwedd y drafodaeth dilynol:-

PENDERFYNWYD – yn amodol ar yr uchod a dosbarthu'r cynigion i Grwpiau Ardal Aelodau er gwybodaeth, bod y Pwyllgor Archwilio yn cymeradwyo'r newidiadau i'r llwybrau graeanu rhagofalus.

6 RHEOLEIDDIO MEYSYDD CARAFANNAU YN WELL

Roedd adroddiad y Rheolwr Datblygu, Cynllunio a Gwarchod y Cyhoedd, a oedd yn deillio o bryderon yr Aelodau ynglŷn â'r defnydd tybiedig o feysydd carafannau gwyliau at ddefnydd preswyl a cholli incwm yn sgil hyn i'r Cyngor, wedi'i ddosbarthu ynghyd â'r papurau ar gyfer y cyfarfod.

Cyflwynodd y Rheolwr Datblygu, Cynllunio a Gwarchod y Cyhoedd yr adroddiad ac eglurodd fod cynllun peilot i asesu hyd a lled y broblem wedi amlygu cymhlethdod y gwaith a'r goblygiadau posibl o gyflwyno mesurau gorfodaeth llym, yn sydyn ar nifer o adrannau'r Cyngor ac ar unigolion a allai fod yn 'byw' ar rai meysydd. Roedd y cynllun peilot hefyd wedi amlygu bwch yn y drefn arferol o rannu gwybodaeth rhwng cangen darparu gwasanaeth y Cyngor a'i wasanaethau rheoleiddio – dros amser, gall rhannu gwybodaeth fel mater o drefn osgoi gwaethygu'r broblem a chynorthwyo i gyfrifo ffigurau poblogaeth a oedd wedi effeithio ar swm y Grant Cynnal Refeniw a ddyfarnwyd i'r Cyngor.

O ganlyniad i argymhelliad blaenorol y Pwyllgor, sef y dylai adnoddau fod ar gael i symud y prosiect ymlaen, roedd y Tîm Gweithredol Corfforaethol wedi gofyn i'r Gwasanaeth Busnes, Gwell a Moderneiddio gasglu data o holl adrannau'r Cyngor ynglŷn ag unigolion a oedd wedi nodi meysydd carafannau fel cyfeiriadau wrth wneud cais am wasanaethau neu gonsesiynau. Yn sgil y gwaith peilot cychwynnol, daeth i'r amlwg fod angen i wasanaethau rheoleiddio'r Cyngor weithio gyda

pherchnogion rhai meysydd carafannau er mwyn rhoi cymorth iddynt reoli eu safleoedd yn well a chydymffurfio â'r amodau a roddwyd arnynt.

Roedd manylion y cynnydd a wnaed er mis Rhagfyr 2014, a chanfyddiadau astudiaeth gychwynol o'r grŵp peilot, wedi'i gynnwys yn Atodiad 1, a oedd yn ddogfen gyfrinachol.

Ym mis Ionawr 2015, cynhaliwyd cyfarfod â pherchennog maes carafannau mawr i esbonio natur prosiect y Cyngor, ac roedd Atodiad 2 yn rhoi crynodeb o'r cyfarfod. Roedd swyddogion o Sir Ddinbych a Chonwy hefyd wedi cyfarfod i drafod natur y prosiect, graddfa'r broblem a'r potensial ar gyfer gweithio ar y cyd ar brotocol "Monitro Meysydd".

Atebodd Pennaeth Cynllunio a Gwarchod y Cyhoedd a Rheolwr Datblygu, Cynllunio a Gwarchod y Cyhoedd, gwestiynau'r Aelodau ac fe wnaethant roi'r cyngor a ganlyn:-

- ni chafodd carafannau unigol a leolwyd yng ngerddi anheddau preifat eu cynnwys yn y prosiect presennol, gan fod mwyafrif y rheini a oedd yn Sir Ddinbych yn rhan atodol o'r prif annedd;
- mae'r cyfreithiau cynllunio a thrwyddedu sy'n effeithio ar garfannau hefyd yn gymwys i gabanau gwyliau (*chalets*);
- os bydd perchnogion meysydd carafannau gwyliau yn caniatáu i berchnogion carafannau fyw ar eu meysydd am holl gyfnod eu trwydded e.e. 10 mis ac ati, ac os nad yw'n bosibl i'r perchnogion carafannau hynny roi cyfeiriad 'cartref' mewn man arall, gallai perchennog y maes a pherchennog y garafán ill dau fod yn atebol am gael eu herlyn ar y sail nad oedd y maes carafannau yn cydymffurfio â'i amodau cynllunio a thrwyddedu fel maes 'gwyliau', a pherchennog y garafán am ddefnyddio carafán gwyliau fel cartref parhaol;
- y flaenoriaeth o ran y gwaith ar gyfer y dyfodol fyddai rhwystro pobl rhag defnyddio eu carafannau fel cartrefi parhaol. Fodd bynnag, byddai angen rheoli hyn yn effeithiol i leihau effaith camau gorfodaeth ar unigolion, yr oedd rhai ohonynt yn agored i niwed. Hefyd, byddai angen cynlluniau wrth gefn i ymdrin â chanlyniadau unrhyw gamau gweithredu ar ran y Cyngor h.y. pobl yn dod yn ddigartref. Hefyd, gallai problem godi o ran ansawdd y carafannau mewn cymhariaeth ag ansawdd y tai sydd ar gael ar gyfer y bobl fyddai'n gorfod gadael eu carafannau a'u hamgylchiadau 'ariannol' i ddod o hyd i lety amgen;
- unwaith y byddai hyd a lled y broblem ac effaith ragweladwy'r camau gorfodaeth llym yn glir, byddai angen penderfynu beth ddylai'r Cyngor ei wneud mewn perthynas â thor-amod hanesyddol a'r hyn y byddai'n ei wneud yn y dyfodol i ymdrin â thorri amodau. Gallai cost polisi gorfodaeth hollgynhwysol fod yn uchel iawn a'r canlyniadau o bosibl yn amhosibl i'w rheoli ac yn niweidiol i enw da'r Awdurdod;
- roedd 2 faes carafannau preswyl yn Sir Ddinbych, un yn y Rhyl a'r llall ym Mhrestatyn;
- roedd perchnogion meysydd carafannau yn amodol i gyfraddau busnes yr Ardreth Annomestig Cenedlaethol (NADR). Caiff hwn ei gyfrifo gan y Swyddfa Brisio a'i gasglu'n ganolog gan y llywodraeth, gan roi canran yn ôl i'r Sir drwy'r setliad Grant Cymorth Refeniw. Nid oedd dyletswydd ar yr Awdurdod lleol felly i ddarparu gwasanaethau fel casglu gwastraff ar y meysydd hyn;

- os amheuir bod amodau cynllunio neu drwyddedu yn cael eu torri, ni ellir defnyddio cyfreithiau Diogel Data yn gyfreithiol i atal gwybodaeth;
- newidiwyd y rheoliadau yn ymwneud â thocynnau teithio ar fysiau am ddim yn gynharach eleni. Ni fyddai unigolion a oedd yn nodi maes carafannau fel cartref parhaol yn gymwys i dderbyn tocyn ar fws am ddim;
- nid oedd cydymffurfiaeth â rheoliadau meysydd carafannau yn broblem a oedd yn unigryw i Sir Ddinbych, ymddengys fod y rhan fwyaf o awdurdodau lleol yn cael trafferth i blismona a gorfodi'r amodau a ganiatâwyd. Roedd yn deg dweud hefyd fod rhai perchnogion yn hunan-reoleiddio ac yn cydymffurfio â'r amodau a roddwyd arnynt.

Roedd yr Aelodau o'r farn fod angen ymchwilio i raddfa'r broblem, y costau posibl ac effaith yr opsiynau gorfodaeth, gan gynnwys o bosibl rhoi ystyriaeth i ddynodi rhai meysydd yn feysydd defnydd deuol – meysydd gwyliau a defnydd preswyl, ond gyda rhaniad clir rhwng y ddwy ardal ar y meysydd. Roeddynt hefyd o'r farn y dylid rhoi mwy o gyhoeddusrwydd i'r gwaith o reoleiddio'r meysydd carafannau yn well. O ganlyniad, fe wnaeth y Pwyllgor:-

BENDERFYNU – yn amodol ar y sylwadau uchod:-

- bod y Pwyllgor yn cefnogi cyfeiriad y prosiect hyd yma ac yn cydnabod maint posibl y gwaith a oedd yn mynd rhagddo; ac*
- y dylid cyflwyno canlyniadau'r gwaith cwmpasu ac opsiynau'r strategaeth ddrafft i reoleiddio meysydd carafannau yn fwy effeithiol gerbron y pwyllgor yn ystod haf 2015.*

7 RHAGLEN WAITH ARCHWILIO

Roedd copi o'r adroddiad gan y Pwyllgor Archwilio, a oedd yn gofyn i'r Pwyllgor adolygu a chytuno ar ei blaenraglen waith ac yn rhoi'r wybodaeth ddiweddaraf ar faterion perthnasol, wedi cael ei ddsbarthu ynghyd â'r papurau ar gyfer y cyfarfod.

Roedd copi o 'ffurflen cynigion yr Aelodau' wedi'i gynnwys yn Atodiad 2. Roedd copi o flaenraglen waith y Cabinet wedi'i gynnwys yn Atodiad 3. Roedd tabl yn crynhoi'r cynnydd ar benderfyniadau diweddar y Pwyllgor ac yn cynghori'r Aelodau ar y cynnydd a wnaed o safbwynt eu gweithredu wedi'i gynnwys yn Atodiad 4.

Gan mai cyfarfod nesaf y Pwyllgor fyddai'r cyfarfod cyntaf yn dilyn Cyfarfod Blynyddol y Cyngor, esboniodd y Cydlynnydd Archwilio y byddai angen i'r Pwyllgor benodi Is-gadeirydd ar gyfer y flwyddyn i ddod. Roedd disgrifiad o swyddogaethau Cadeirydd ac Is-gadeirydd y Pwyllgor Archwilio wedi'u cynnwys yn Nodiadau Briffio'r cyfarfod. Esboniodd y Cydlynnydd Archwilio y byddai'n gofyn am CVau gan Aelodau a oedd yn dymuno cyflwyno enwebiadau ar gyfer y swyddi, ac y byddai eu hangen erbyn 20^{fed} Mai, 2015.

Cytunodd yr Aelodau y dylid cynnwys adroddiad ar ganfyddiadau'r Grŵp Gorchwyl a Gorffen Tai Fforddiadwy ar flaenraglen waith y Pwyllgor yn y cyfarfod nesaf, yn dilyn ystyriaeth gan Friffio'r Cyngor.

Cyfarfu Grŵp Cadeiryddion ac Is-gadeiryddion Archwilio ar 2^{il} Ebrill, 2015. Yn ystod y cyfarfod rhoddwyd ystyriaeth i gais a wnaed yng nghyfarfod y Cyngor Sir ar 24^{ain} Chwefror, 2015 sef y dylid ystyried yn fanwl effaith yr oedi wrth hysbysu a dyrannu grant ariannu'r llywodraeth ganolog ar waith cynllunio a rheoli ariannol llywodraeth leol. Roedd yr Aelodau yn cytuno â'r farn a fynegwyd gan Grŵp Cadeiryddion ac Is-gadeiryddion Archwilio sef y dylai'r Pwyllgor gynnwys yr eitem hon yn ei blaenraglen waith yn y cyfarfod ym mis Gorffennaf, 2015. Hefyd, cytunwyd y dylid gwahodd Gweinidog Llywodraeth Cymru i ddod i'r cyfarfod i drafod sut y gellid gwella amseru hysbysiad a dyraniad y grant er lles pob parti.

Cytunodd yr Aelodau y dylid cynnwys adroddiad ar y Gwasanaeth Ieuencid, a'r cynnydd a wnaed mewn perthynas â'r ymarferiad mapio cymunedol ar y gwasanaethau sydd ar gael i blant a phobl ifanc, ym mlaenraglen waith y Pwyllgor yn y cyfarfod ym mis Medi, 2015 fel y nodir yn Atodiad 1.

PENDERFYNWYD – yn amodol ar y newidiadau a'r cytundebau uchod, y dylid cymeradwyo'r Rhaglen Waith a nodwyd yn Atodiad 1 i'r adroddiad.

8 ADBORTH GAN GYNRYCHIOLWYR Y PWYLLGOR

Roedd y Cadeirydd yn bresennol yng nghyfarfod Her y Gwasanaeth Addysg ar 22^{ain} Ebrill, 2015. Esboniodd fod y cyfarfod wedi bod yn gadarnhaol iawn a soniodd am y prif bynciau trafod a oedd yn cynnwys:-

- Y rhesymau pam y mae canlyniadau'r dangosyddion pynciau craidd yn Sir Ddinbych yn gamarweiniol.
- Swyddogaeth a chyfrifoldebau Llywodraethwyr AALI.
- Ymgynghori ar ansawdd a phenodiad Penaethiaid
- Y Gymraeg yn ysgolion Sir Ddinbych.
- Rheoli'r system arfarnu.

PENDERFYNWYD – y dylai'r Pwyllgor dderbyn a nodi'r adroddiad.

Daeth y cyfarfod i ben am 11.55 a.m.

Adroddiad i'r:	Pwyllgor Archwilio Cymunedau
Dyddiad y Cyfarfod:	28 Mai 2015
Aelodau Arweiniol:	Aelod Arweiniol y Parth Cyhoeddus/Aelod Arweiniol Cwsmeriaid a Chymunedau/Aelod Arweiniol Moderneiddio a Pherfformiad
Awdur yr Adroddiad:	Rheolwr Cynllunio Strategol a Thai
Teitl:	Casgliadau ac Argymhellion y Grŵp Tasg a Gorffen Tai Fforddiadwy

1. Am beth mae'r adroddiad yn sôn?

- 1.1 Mae Tai Fforddiadwy yn fater allweddol i'r Cyngor, ac mae'n ffurfio rhan o Flaenoriaeth Tai y Cyngor yn y Cynllun Corfforaethol. Nodwyd dull y Cyngor i ddarparu tai fforddiadwy fel gwendid posibl gan Swyddfa Archwilio Cymru yn Adroddiad Gwella Blynyddol y Cyngor ym Mai 2014 gydag argymhelliad bod y Cyngor yn egluro ei ddull o weithredu. Sefydlwyd y Grŵp Tasg a Gorffen Tai Fforddiadwy mewn ymateb i bryderon ymysg Aelodau ynghylch polisi tai fforddiadwy a chyflenwi. Mae'r adroddiad hwn yn amlinellu'r casgliadau a'r argymhellion y cytunwyd arnynt gan y Grŵp Tasg a Gorffen.

2. Beth yw'r rheswm dros lunio'r adroddiad hwn?

- 2.1 Paratowyd yr adroddiad hwn o ganlyniad i gais gan y Pwyllgor Archwilio Cymunedau i adolygu casgliadau ac argymhellion y cytunwyd arnynt gan y Grŵp Tasg a Gorffen, cyn cyflwyno adroddiad i'r Cabinet. Cyflwynwyd crynodeb o'r argymhellion hyn i gyfarfod Briffio'r Cyngor ar 14 Ebrill 2015 ac roedd aelodau wedi codi rhai materion ychwanegol i gael eu hadlewyrchu yn adroddiad terfynol y Grŵp Tasg a Gorffen Tai Fforddiadwy. Mae'r adroddiad hwn yn gyfle i'r Pwyllgor Archwilio gael mewnbwn i adroddiad terfynol y Grŵp Tasg a Gorffen a sicrhau bod materion a godwyd yng nghyfarfod Briffio'r Cyngor yn cael eu cynnwys yn yr adroddiad. Bydd yr adroddiad terfynol yn llywio datblygiad Strategaeth Dai ehangach Sir Ddinbych ac adolygiadau o bolisi a chanllawiau cynllunio yn y dyfodol. Lle bo'n briodol bydd yr argymhellion terfynol yn cael eu hadlewyrchu mewn strategaethau, cynlluniau a chanllawiau sy'n ymwneud â thai fforddiadwy.

3. Beth yw'r Argymhellion?

Bod y Pwyllgor yn ystyried a rhoi sylwadau ar y casgliadau ac argymhellion a gyflwynwyd gan y Grŵp Tasg a Gorffen Tai Fforddiadwy (ynghlwm fel Atodiad I).

4. Manylion yr Adroddiad

- 4.1 Mae'r Grŵp Tasg a Gorffen Tai Fforddiadwy wedi cael ei gyd-gadeirio gan yr Aelod Arweiniol Cwsmeriaid a Chymunedau a'r Aelod Arweiniol Parth Cyhoeddus. Roedd aelodau o'r Pwyllgor Cynllunio ac Archwilio yn rhan o'r grŵp a nod y grŵp oedd adolygu dull y Cyngor i ddarparu tai fforddiadwy a gwneud argymhellion ar gyfer gwella i lywio'r Strategaeth Dai drafft ac adolygiadau o bolisi a chanllawiau cynllunio yn y dyfodol. Mae cylch gorchwyl ac aelodaeth y grŵp yn cael eu cynnwys fel Atodiadau 2 a 3 yn yr adroddiad Tasg a Gorffen amgaeedig. Dechreuodd y Grŵp Tasg a Gorffen gyfarfod ym mis Medi 2014 a chynhaliwyd 7 gweithdy. Ystyriodd amrywiaeth o faterion tai fforddiadwy yn fanwl, gan gynnwys diffinio tai fforddiadwy, dull polisi cynllunio, sut mae cael mynediad i dai fforddiadwy, y galw ac opsiynau ariannu. Mae nodyn sy'n crynhoi'r meysydd trafod ym mhob un o gyfarfodydd y Grŵp Tasg a Gorffen wedi'i gynnwys yn yr Adroddiad yn ôl ar Gasgliadau ac Argymhellion ynghlwm fel Atodiad I.
- 4.2 Bydd yr argymhellion gan y Grŵp Tasg a Gorffen yn ffurfio mewnbwn allweddol i ddatblygiad parhaus ar Strategaeth Dai ehangach y Cyngor a'r Cynllun Cyflawni cysylltiedig a chynigir y dylid cyflwyno'r Strategaeth Dai i'r Cyngor i'w ystyried ym mis Hydref 2015.
- 4.3 Mae Adroddiad yn ôl ar Gasgliadau ac Argymhellion y Grŵp Tasg a Gorffen Tai Fforddiadwy ynghlwm fel Atodiad 1 ac mae'n crynhoi'r canfyddiadau allweddol a gytunwyd gan y Grŵp Tasg a Gorffen yn ei gyfarfod olaf. Cyflwynwyd crynodeb o'r argymhellion hyn i gyfarfod Briffio'r Cyngor ar 14 Ebrill a nifer o faterion a godwyd gan Aelodau yn y cyfarfod hwn.
- 4.4 Mae Atodiad II yn nodi'r materion a godwyd yng nghyfarfod Briffio'r Cyngor, ynghyd ag argymhelliad perthnasol yn yr Adroddiad yn ôl ar y Casgliadau a'r argymhellion sydd ynghlwm fel Atodiad I

Beth fydd yn digwydd nesaf?

- 4.5 Y bwriad yw cyflwyno adroddiad ar y canfyddiadau allweddol ac argymhellion gan y Grŵp Tasg a Gorffen i'r Cabinet ym mis Mehefin a bydd sylwadau gan y Pwyllgor Archwilio Cymunedau yn llywio'r adroddiad hwnnw. Bydd y casgliadau a'r argymhellion yn ffurfio sail y thema tai fforddiadwy yn y Strategaeth Dai. Mae nifer o'r argymhellion eisoes yn cael eu gweithredu, gan gynnwys cynigion i adolygu dull y Cyngor o aildddefnyddio adeiladau gwledig yng nghefn gwlad agored. Mabwysiadwyd canllawiau cynllunio atodol diwygiedig yn caniatáu ar gyfer aildddefnyddio tai ar y farchnad, os gellir dangos nad yw tai fforddiadwy yn ddichonadwy, gan y Pwyllgor Cynllunio ar 13 Mai 2015.
- 4.6 Argymhellodd y Grŵp Tasg a Gorffen y dylid adolygu polisiau cynllunio sy'n ymwneud â thai fforddiadwy. Ar hyn o bryd, nid oes unrhyw fecanwaith i ddiwygio polisiau yn y Cynllun Datblygu Lleol heblaw drwy adolygiad llawn o'r cynllun cyfan. Mae Llywodraeth Cymru yn ystyried newidiadau deddfwriaethol i ganiatáu ar gyfer adolygiadau rhannol ond nid yw hyn wedi'i gadarnhau hyd

yn hyn. Fel trefniant dros dro, mae canllawiau cynllunio atodol diwygiedig wedi'u mabwysiadu, a fydd yn caniatáu ar gyfer addasu adeiladau gwledig i dai'r farchnad agored, fodd bynnag bydd adolygiad llawn o'r polisïau cynllunio'n parhau'n gam gweithredu tymor hwy.

5. Sut mae'r penderfyniad yn cyfrannu at y Blaenoriaethau Corfforaethol?

- 5.1 Bydd argymhellion y Grŵp Tasg a Gorffen Tai Fforddiadwy a'r cynllun gweithredu cysylltiedig yn ffurfio mewnbwn allweddol i Strategaeth Dai Sir Ddinbych a bydd yn cyfrannu at y blaenoriaethau corfforaethol canlynol:
- Datblygu'r economi leol – bydd datblygu o fewn y Sir yn cyfrannu tuag at sicrhau cyfleoedd cyflogaeth lleol yn y sector adeiladu
 - Sicrhau mynediad i dai o ansawdd da – bydd cyflawni'r camau arfaethedig yn llwyddiannus yn galluogi gwell darpariaeth tai fforddiadwy a thai'r farchnad agored ar draws Sir Ddinbych i ddiwallu anghenion y Sir.
 - Mae pobl ddiamddiffyn yn cael eu diogelu ac yn gallu byw mor annibynnol â phosibl

6. Faint fydd hyn yn ei gostio a sut y bydd yn effeithio ar wasanaethau eraill?

- 6.1 Bydd cyflawni camau a nodwyd yn llwyddiannus yn dibynnu ar bartneriaeth o fewn y Cyngor, gan gynnwys mewnbwn gan wasanaethau Cyllid, Cyfreithiol, Eiddo, Cynllunio a Gwarchod y Cyhoedd.

7. Beth yw prif gasgliadau'r Asesiad o Effaith ar Gydraddoldeb (AEC) a gynhaliwyd ar y penderfyniad? Dylai'r templed AEC wedi'i lenwi gael ei atodi fel atodiad i'r adroddiad.

- 7.1 Bydd Asesiad o Effaith ar Gydraddoldeb yn cael ei wneud ar gyfer datblygu Strategaeth Dai Sir Ddinbych cyn ei mabwysiadu'n ffurfiol.

8. Pa ymgynghoriadau a gynhaliwyd gyda'r Pwyllgorau Archwilio ac eraill?

- 8.1 Roedd y Grŵp Tasg a Gorffen yn cynnwys Aelodau'r Pwyllgor Cynllunio ac Archwilio, oedd wedi cael cyfle i gymryd rhan yn yr holl gyfarfodydd.

9. Datganiad y Prif Swyddog Cyllid

- 9.1 Bydd ystyriaeth fanwl yn cael ei roi i oblygiadau cost yr argymhellion fel rhan o'r gwaith i ddatblygu'r strategaeth.

10. Pa risgiau sydd ac a oes unrhyw beth y gallwn ei wneud i'w lleihau?

- 10.1 Byddai methiant i wneud cynnydd ar ganfyddiadau ac argymhellion y Grŵp Tasg a Gorffen yn colli'r cyfle i wella dull y Cyngor i ddarparu tai fforddiadwy a dangos camau gweithredu i Swyddfa Archwilio Cymru. Mae cyflawni'r Strategaeth Dai yn flaenoriaeth allweddol i'r Cyngor a bydd gwella darpariaeth tai fforddiadwy o fewn y Sir yn nod sylfaenol y Strategaeth.

11. Pŵer i wneud y Penderfyniad

11.1 Mae Erthygl 6.3.3 o Gyfansoddiad y Cyngor yn nodi swyddogaethau datblygu polisi'r Pwyllgor Archwilio.

Swyddog Cyswllt:

Rheolwr Cynllunio Strategol a Thai

Ffôn: 01824 706912

Denbighshire County Council

Affordable Housing Task & Finish Group

Report back on conclusions and
recommendations



April 2015

1. Background

- 1.1 Affordable Housing is a key issue for the Council, and forms part of the Council's Housing Priority in the Corporate Plan. The Task and Finish Group was set up in response to concerns amongst Members about affordable housing policy and delivery. The Council's approach to delivering affordable housing was identified as a potential weakness by the Wales Audit Office in the Council's Annual Improvement Report May 2014 with a recommendation that the Council clarify its approach.
- 1.2 The Task and Finish Group has been co-chaired by the Lead Member for Customers and Communities and the Lead Member for Public Realm. Members from Scrutiny and Planning Committee sit on the group and the aim of the group is to review the approach to delivering affordable housing and make recommendations for improvement which will inform the Council's Draft Housing Strategy and future reviews of planning policy and guidance. The Task and Finish Group considered a range of affordable housing issues in depth, including defining affordable housing, planning policy approach, how affordable housing is accessed, demand and funding options. This report draws out the key conclusions and recommendations arising from the workshops.
- 1.3 Where appropriate the finalised recommendations will be reflected in strategies, plans and guidance relating to affordable housing. A note summarising the areas of discussion at each of the Task and Finish Group meeting is attached as Appendix 1.
- 1.4 The recommendations from the Task and Finish Group will form a key input to the on-going development of the Council's Housing Strategy and it has been proposed that the Housing Strategy should be reported to Council for consideration later this year. The Housing Strategy will provide the approach to addressing the Housing Priority in the Corporate Plan.

2. What is affordable housing?

"Affordable housing is housing provided to meet the needs of those who cannot afford general market housing, and is retained as affordable for the first and subsequent occupiers" (*Affordable Housing Supplementary Planning Guidance 2014*)

- 2.1 Affordable housing can be provided through a local authority, registered social landlord, private developer or via self-build. It can include social rented housing (affordable housing for rent which is provided by Local Authorities and Registered Social Landlords and has regard to Welsh Government's benchmark rents), intermediate rented (where rents are above those of social rented housing, but below market housing prices) and ownership schemes (including shared equity/

ownership, where a reduced proportion of the value of the property is bought and a proportion of the equity is retained by an RSL). Provision is not only through new-build it may also be through better use of the existing stock – this may be through changing the tenure or bringing empty homes back into use. Any affordable housing must have a secure mechanism to ensure that it remains affordable.

- 2.2 The planning system delivers affordable housing by requiring development for market housing to provide a percentage of the homes to be affordable for local people. Affordable Housing is also currently achieved through the use of WG funding, most commonly in the form of Social Housing Grant funding. This funding is used to help Registered Social Landlords deliver schemes for affordable housing. There are currently 5 RSLs who are able to access Social Housing Grant funding in Denbighshire and the funding is administered by the County Council.
- 2.3 Under the provisions of the LDP, affordable housing required under planning obligations is 10% across the county. House prices are still relatively low in the area and to have a higher threshold could be barrier to development, as this would make sites less commercially viable and the risk is even lower house building rates. There is provision in the LDP policy for this to be reviewed if house prices begin to rise and viability can be assured. Developers of between three and nine developments, where the policy does not allow for the provision of a house on site, must provide a financial contribution towards affordable housing.
- 2.4 Levels of development have been variable, with a peak in 2010/11 due to the completion of 59 extra care units in that year.

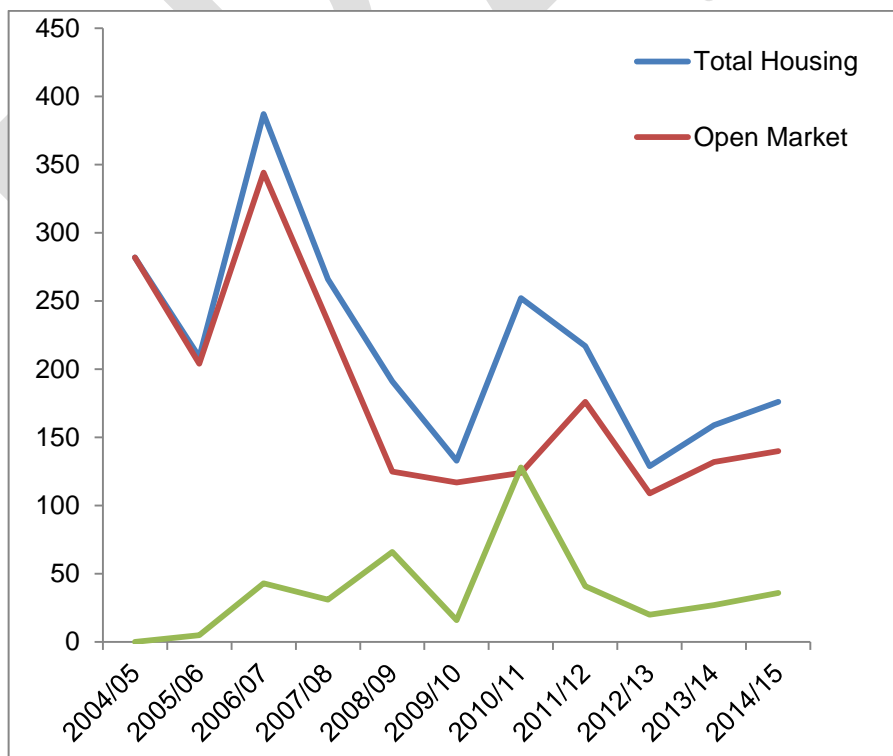
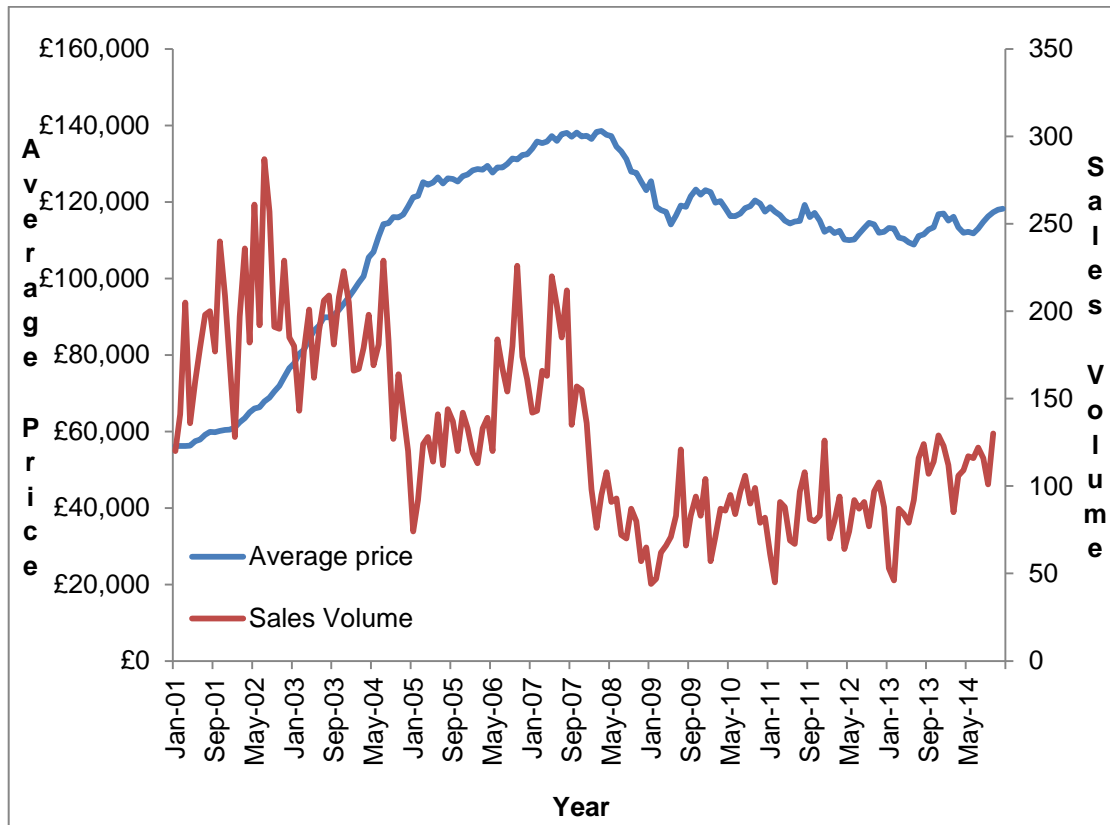


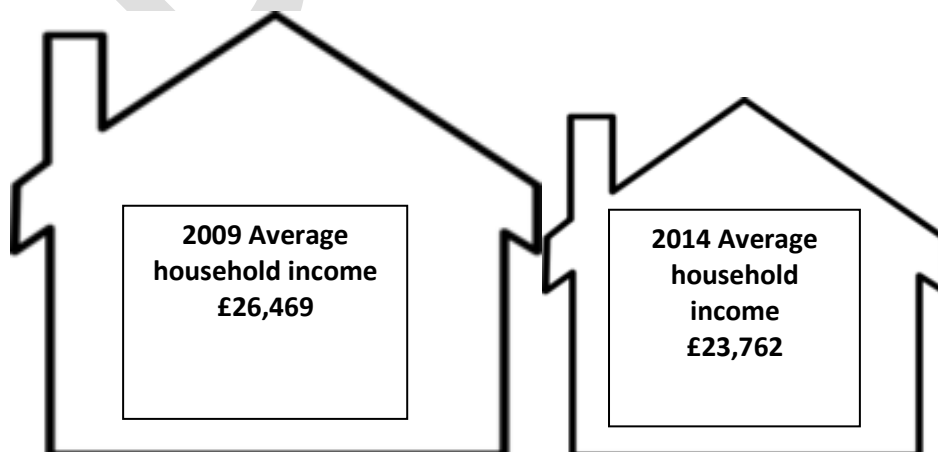
Figure 1: New Builds Completed in Denbighshire 2000/01-2013/14. Source: Denbighshire County Council

2.5 The 2007/08 financial crisis brought about a downturn in house prices, illustrated in the graph below. Over the course of 2014, Denbighshire has witnessed limited growth in sales prices and volumes, which may suggest a very slow improvement.



Average house prices and sales volumes in Denbighshire. Source: Land Registry. © Crown Copyright

2.7 The average household incomes in Denbighshire have decreased over the last 5 years by 10%, which means that despite decreasing house prices decreasing income levels mean that owning a home is out of reach for many households in the County.



Changes in average household income 2009-2014

Type of Tenure	Household Income Threshold		% of Households below the threshold	
	2011	2014	2011	2014
2 Bed 80% Market Rent	£13,000	£16,779	15.02%	35.09%
2 Bed 30% Discount for sale	£16,618	£16,639	24.75%	34.75%
2 Bed Open Market Rent	£16,293	£20,973	23.88%	44.62%
2 Bed Open Market for sale	£23,739	£23,770	43.59%	49.82%

2011 & 2014 Affordable Housing & Open Market Housing income thresholds in Denbighshire © CACI Paycheck © Hometrack

- 2.8 The affordability issues in Denbighshire are illustrated by the table above. The household income threshold figure is the annual household income required to afford each of the property types. The percentage of households below the threshold are those that are priced out of the market. The level of income needed to be able to afford to buy a two bed open market house in Denbighshire has not changed that much between 2011 and 2014, but as incomes have decreased this has had an impact on the number of households which are able to afford to meet their housing needs on the open market – either through renting or buying. Over 49% of households cannot afford to buy a 2 bedroom house on the open market. Any increase in house prices would worsen this situation.
- 2.9 The income level needed to be able to afford to rent a 2 bed property on the open market has increased significantly between 2011 and 2014. This is due to the increasing rental prices in the County. The percentage of households priced out of the private rental market has increased considerably between 2011 and 2014, from 23% (2011) to 44% (2014). Housing in Denbighshire has generally become less affordable between 2011 and 2014 and there is a need to address this issue.
- 2.10 There are currently **3597** households on the Council’s waiting list plus **245** on affordable register.

3. Key conclusions

- There is a need for affordable housing across the County
- Current supply of affordable housing is not meeting the County’s needs
- Delivery of affordable housing will require some form of subsidy (through funding or reduced land values)
- Further action is required to improve the supply of affordable housing in Denbighshire

4. Summary of Task & Finish Group Conclusions

- 4.1 The Task & Finish Group have met on a number of occasions and a number of key themes have emerged. The conclusions and recommendations from the Group's discussions are set out below:

Planning issues

- Contributions through the Planning System (whether actual affordable homes or financial contributions towards affordable housing) is only one method of delivering affordable housing. The amount provided is dependent upon the number of market houses built and, given currently low house building rates, has accounted for only a small proportion of the total amount of affordable homes delivered in the county in recent years.

Recommendation 1

Intervention by the Council is needed in bringing land forward and facilitating development of more housing, and therefore more affordable housing. The Council could play a key role in enabling development through gap funding stalled sites, purchasing off plan, underwriting development etc

- LDP policy BSC 4 applies a single percentage contribution across the whole county, which will increase county-wide once sale prices increase by 10%. There may be scope to vary the percentage contribution in different areas in the county and/or escalate the requirement at different times in each area, to reflect geographical differences in the financial viability of housing developments. This would require a review of LDP policies.

Recommendation 2

Review all LDP policies relating to affordable housing, in particular:

- **BSC 4 (Affordable Housing) – consideration should be given to possible approaches to increase the number of affordable homes provided, whilst ensuring market housing continues to be viable in the county. This could include applying variable percentage requirements across different areas of the county or increasing the percentage requirement, as linked to sale price increases, on an area (rather than countywide) basis.**
- **Further consideration should be given to the viability of self-build affordable housing and the implications for the policy approach to rural housing generally in the LDP.**

- LDP policy BSC 6 allows only affordable housing in hamlets, thus excluding local people who aren't in need of affordable housing from building a property in such locations.
- LDP policy PSE 4 restricts the conversion of redundant rural buildings to employment use and, if this is not viable, then affordable housing. Conversion of such buildings is costly and they are usually located in rural areas where access to services and public transport is limited. This has raised questions over the suitability of such buildings for affordable housing. Conversion to employment use in the first instance is a matter of national policy.

Recommendation 3

Review all LDP policies relating to affordable housing, including:

- **PSE 4 (Re-use and Adaptation of Rural Buildings in Open Countryside) – removal of the requirement to convert such buildings to affordable housing where an employment use has been demonstrated to be unviable. This should be replaced with conversion to market housing, after an employment use has been first considered. As an interim measure Supplementary Planning Guidance to allow for market housing should be introduced.**

- Developers can make a case for a reduced/nil contribution to affordable housing if they can demonstrate that provision in line with the policy would make the development financially unviable. In the case of phased developments or those which do not commence until several years after permission has been granted, this may mean developers benefit from any future uplift in market values which would have allowed some affordable housing to be provided.

Recommendation 4

A 'clawback' mechanism through Section 106 legal agreements should be introduced to apply after scheme completion. This could be applied to developments previously exempt from affordable housing provision on viability grounds but which subsequently makes greater profit than projected.

- LDP policy BSC 4 makes provision for financial contributions to be paid on smaller developments in lieu of on-site affordable provision, resulting in a greater number of smaller amounts of money being received by the Council. This must be spent on providing affordable housing. There is a need to consider how best these smaller sums can be spent and whether there is the opportunity to pool sums to enable larger projects.

Recommendation 5

Investigation of a wider range of possible options for spending commuted sums gathered in lieu of affordable housing units, and the local areas in which these can be spent. Particular consideration should be given to which initiatives can make best use of smaller amounts of money.

- The use of three different calculations for determining the amount of financial contributions required from developers can create confusion or complications. The calculations are based on build costs but other methods could be used.

Recommendation 6

The current calculations in the Affordable Housing SPG regarding commuted sums in lieu of on-site provision, financial contributions from developments of 3-9 dwellings and financial contributions from developments of 10+ dwellings should be reviewed, with a view to simplifying and/or reducing the number of different calculations.

- The method for deriving the value/resale price of an affordable property is linked to local incomes, which reflects local variations in affordability. However, this can give a high value in affluent rural areas where a small number of high earners can skew the local average. Concerns have also arisen from applicants for self-build affordable housing that this value is insufficient to cover the costs of construction.

Recommendation 7

Review the affordable value calculation, with consideration of implications across different housing market areas and self-build affordable housing.

- The occupation and resale of affordable housing is controlled via legal agreement ('Section 106' agreements). The wording and terms in these have tended to vary in each agreement due to individual circumstances, negotiation and the evolution of affordable housing policy and guidance. This has led to apparent inconsistencies and difficulties/delays in agreeing and discharging the terms of the agreement. Mortgage lending is also more restrictive for properties subject to s106 agreements and the terms of the agreement can affect the availability of mortgages for both initial and subsequent occupiers. The development of standard clauses which are acceptable to mortgage providers would ensure a consistent approach and would help to speed up the planning process.

Recommendation 8

A standard approach to legal agreements (Section 106 agreements) should be developed, working with mortgage providers, with a view to standardising terms and clauses, particularly those relating to resale and occupancy requirements.

Land availability

- The Council has some land holdings which may provide a resource for providing additional affordable housing. These holdings may not be located in the areas of highest need for affordable housing.

Recommendation 9

Undertake a review of public land holdings – both Council and other public bodies - to determine suitability and capacity for affordable housing development. This should include land within, or the redevelopment, of existing Council housing estates, farms, empty schools, rural buildings etc. A programme of potential affordable housing development sites should be developed.

- Council owned land is normally disposed of at best value which is not compatible with securing high levels of affordable housing.

Recommendation 10

A strategic approach should be developed regarding Council's land holdings to ensure the sale of sites in areas with limited housing need and reinvestment in purchasing land in areas where housing need exists. This should include acceptance of lower than market value on some sites to allow for a higher proportion of affordable housing to be delivered.

- Ample housing land has been allocated for development in the LDP but levels of delivery are low due to current economic conditions and viability. There is evidence that developers and landowners are not proceeding with development once they have received planning permission and are waiting for land values to increase – landbanking.

Recommendation 11

Investigate possible use of reduced commencement period conditions on planning permissions and review LDP allocations to encourage development & avoid landbanking by developers. Lobby Welsh Government to change legislation to require completion of development within a defined time period.

Funding

- Levels of public funding for affordable housing through Social Housing Grant have decreased over recent years and are unlikely to increase.
- However, a range of alternative ways of funding affordable housing are available, including ways to access cost effective borrowing to facilitate the affordable housing supply.

- HRA funding changes will provide new opportunities to access significant funding for building new affordable housing.

Recommendation 12

Alternative ways of funding affordable housing should be explored further. This could include consideration of opportunities arising from the HRA funding changes.

Recommendation 13

To establish a “development fund” for future land purchase by selling off land where there is no or little evidence of housing need.

Recommendation 14

To develop an affordable housing delivery programme utilising alternative and innovative ways of providing affordable housing, including ensuring best use of any available funding, such as S106 contributions, Social Housing Grant, HRA surpluses and any other funding which may be available.

Recommendation 15

A clear Business Plan should be developed that includes development of new housing by the Council, to set against the Council’s affordable housing target.

- Lessons can be learned from other local authorities who are applying innovative approaches to accessing funding to enable the improved delivery of affordable housing and further research should be undertaken to explore potential alternative mechanisms.
- There are a limited range of partners currently able to access funding which the Council currently work with.

Recommendation 16

To identify more key partners to take forward affordable housing whether it is new build and/or other mechanisms

Recommendation 17

Innovative mechanisms for delivering affordable housing should be explored further, such as joint venture schemes, pension fund investment, special purpose vehicles, establishment of a housing delivery company, community land trusts, co-operative models and community living programmes.

Eligibility

- There are currently low numbers of people on the Affordable Housing Register, thus this does not reflect the true need in the County. Awareness of affordable housing and the register is low.

Recommendation 18

To raise awareness of the affordable housing register and review the registration process

- There can be local resistance to new affordable housing developments due to negative perceptions about future occupiers.

Recommendation 19

To develop a publicity policy to ensure successful affordable housing schemes are fully publicised

Targets

- There are a range different targets and indicators currently used by the Council, (with varying targets applied by Welsh Government) some of which are not achievable, others are not challenging enough. There is a need to identify and clarify a longer term target that is viable and deliverable, whilst recognising the limitations on the Council's power to ensure delivery.

Recommendation 20

Affordable housing targets need to be reviewed and rationalised with a view to adopting a single target which is clear, challenging but achievable. This should be derived by developing a standard formula comprising:

Activity	Projected affordable homes delivered
RSL building programme	?
SHG available	?
Projected new build through the planning system (Housing Land Availability monitoring)	?
Commuted sums	?
Empty homes brought back into use projections	?
Any other supply	?
	=Total affordable homes projected

5. What happens next?

- 5.1 The conclusions and recommendations from Affordable Housing Task & Finish Group, together with the accompanying Action Plan will inform the development of Denbighshire's wider Housing Strategy and will form the basis of the Affordable Housing Theme, within the wider Strategy.
- 5.2 Partnership working with both internal services and external organisations, is fundamental to ensure the Council's aim of achieving increased delivery of affordable housing in the County to meet growing needs is met. We will continue to work closely with Registered Social Landlords to develop an Affordable Housing Delivery Programme, which will include a review of public land holdings and further work on funding & innovative delivery mechanisms, with clear targets for future affordable housing delivery.
- 5.3 The recommendations of the Task & Finish Group provide the basis for a clear and robust framework for the Council's future approach to affordable housing, bringing together housing, planning, finance, property services within the Council, together with external partners.

Affordable Housing Task & Finish Group meetings

Affordable Housing is a key issue for the Council, crossing both Housing and Planning Strategy/Policy. It is also part of the Council's Priority in the Corporate Plan, "Ensuring access to good quality housing". Provision of Affordable Housing is a complex matter, with many components, and covers a number of Council Services, Lead Member Portfolios with input from external partners. The two relevant Lead Members with support from the Corporate Director and relevant Heads of Service concluded that a Member/Officer Task & Finish Group considering all matters relating to Affordable Housing was required.

The Group consisted of 8 Members, with support from Officers, and attendance includes external organisations as required. The remit of the Group was to consider all matters relating to the demand for Affordable Housing, the supply of Affordable Housing and access to and eligibility for Affordable Housing across the County. The final recommendations of the Group will influence the relevant planning policies and guidance associated with Affordable Housing, the Local Housing Strategy, the development of the Council's approach to the Corporate Priority "Ensuring access to good quality housing", and all other Council activities related (directly or indirectly) to Affordable Housing.

There have been 7 meetings of the Group with the conclusions and recommendations agreed at the final session held on 27th February 2015. A summary of the issues discussed at each meeting is set out below.

Session 1 (16th September 2014):

Definitions of, and introduction to, Affordable Housing

The Group discussed the definitions of Affordable Housing for the various Council and Welsh Government functions, and what doesn't constitute Affordable Housing. Analysis of the historical demand and provision for Affordable Housing in the county was also discussed.

Session 2 (23rd September 2014):

Supply of Affordable Housing through the private sector

This session focussed on the mechanisms for securing Affordable Housing through private developers, the planning system and other initiatives. The Group discussed the national and local planning policy framework for Affordable Housing, house price and building rates statistics, the use of commuted sums in delivering Affordable Housing and the contribution through the Council's Empty Homes project. Issues specific to rural areas, the calculation of an affordable sale price and the importance of development viability were also considered.

Session 3 (9th October 2014):

Supply of Affordable Housing through the public sector

This session focussed on the role of traditional 'Council housing', Registered Social Landlords, Welsh Government funding and other public funded initiatives in providing Affordable Housing. The Group also considered the various tenures and types of Affordable Housing being provided (including extra care schemes, specialist units etc.)

Session 4 (24th October 2014):

Access and eligibility for Affordable Housing

This session considered who is eligible for Affordable Housing and the requirements to access such housing. This included a presentation from the Affordable Homes Manager at Grwp Cynefin, who

manage the Affordable Housing register on behalf of Denbighshire County Council. The Group discussed the use of commuted sums in lieu of on-site Affordable Housing, promoting/advertising the register to the public and issues around mortgage access for Affordable Housing.

Session 5 (28th November 2014):

Planning issues around Affordable Housing

This session focussed on the national and local planning policies and guidance around securing Affordable Housing through the planning system (i.e. from private developers), on-site v off-site provision of Affordable Housing, and how commuted sums and affordable values are calculated. The Group also discussed the specific issues around delivering Affordable Housing in rural areas and possible planning approaches to tackle these.

Session 6 (27th January 2015):

Barriers and solutions to delivering Affordable Housing

This session focussed on land supply and funding as the two main barriers to meeting the need for Affordable Housing, and possible options to address these going forward. The Group discussed the process of target-setting for delivering Affordable Housing, the role of public sector land and organisations in delivering affordable homes and various mechanisms to achieve this.

Session 7 (27th February 2015):

Conclusions & recommendations

This session brought together the Group's conclusions and recommendations to be reported to Cabinet Briefing.

DRAFT

MEMBERSHIP & ATTENDANCE AT AFFORDABLE HOUSING TASK & FINISH GROUP MEETINGS

		16/9/14	23/9/14	9/10/14	24/10/14	28/11/14	27/1/15	27/2/15
Lead Member	Cllr. David Smith	✓	✓	✓	✓	✓	✓	✓
Lead Member	Cllr. Hugh Irving	✓	✓	✓	✓	✓	✓	
Partnerships Scrutiny	Cllr. Jeanette Chamberlain-Jones	✓	✓	✓		✓	✓	✓
	Cllr. Merfyn Parry (substitute)							
Communities Scrutiny	Cllr. Cefyn Williams	✓	✓	✓	✓	✓	✓	✓
	Cllr. Rhys Hughes (substitute)							
Performance Scrutiny	Cllr. Colin Hughes	✓	✓	✓		✓		
	Cllr. Geraint Lloyd-Williams (substitute)							
Planning Committee	Cllr. Raymond Bartley	✓	✓	✓	✓			
	Cllr. Win Mullen-James (substitute)	✓			✓			
	Cllr Rhys Hughes	✓	✓	✓				
	Cllr. Stuart Davies (substitute)							✓
	Cllr. Peter Owen	✓	✓	✓	✓	✓	✓	✓
	Cllr. Joan Butterfield (substitute)	✓						

Denbighshire County Council
Task & Finish Group Terms of Reference
Affordable Housing

Introduction:

Affordable Housing is a key issue for the Council, crossing both Housing and Planning Strategy/Policy. It is also part of the Council's Priority in the Corporate Plan, "Ensuring access to good quality housing".

Provision of Affordable Housing is a complex matter, with many components, and covers a number of Council Services, Lead Member Portfolios with input from external partners. The complexity and Member interest was highlighted at Planning Committee in May when Members were presented with the Supplementary Planning Guidance (SPG) on Affordable Housing and again in June when the Draft Local Housing Strategy was presented to Council Briefing.

The two relevant Lead Members (Cllr David Smith and Cllr Hugh Irving) with support from the relevant Corporate Director (Rebecca Maxwell) and the two relevant Heads of Service (Graham Boase and Peter Mchugh) concluded that a Member/Officer Task & Finish Group looking at Affordable Housing was required. This approach was endorsed during the Council Briefing discussion in June on the Local Housing Strategy.

This paper represents the Terms of Reference for the Task & Finish Group, as agreed by the 2 relevant Lead Members.

Membership:

The Task & finish Group shall comprise of 8 Members as follows;

- Lead Member Public Realm

- Lead Member Customers & Communities

- Chair of Planning Committee

- 2 Members nominated by Planning Committee (in addition to the Chair of Planning Committee)

- 1 Member nominated by Partnership Scrutiny

- 1 Member nominated by Performance Scrutiny

- 1 Member nominated by Communities Scrutiny

The Task & finish Group will be co-chaired by the two Lead Members.

Officers supporting the work of the Task & finish Group will be Rebecca Maxwell, Graham Boase and Peter McHugh. Other Officers will attend as and when required.

Remit:

To consider all matters relating to the demand for Affordable Housing, the supply of Affordable Housing and the use of Affordable Housing across the County.

The work of the Group should therefore influence the relevant planning policies and guidance associated with Affordable Housing, the Local Housing Strategy, the development of the Council's approach to the Corporate Priority, "Ensuring Access to good quality housing", and all other Council work related, directly or indirectly, to Affordable Housing.

The Group will meet on 6 occasions, unless the 2 Lead Members consider additional sessions are required.

The 6 sessions should be held over a 3 month period starting September 2014 and concluding in November 2014 (i.e. ideally there will be 2 sessions per month for 3 months). The Sessions shall be as follows;

Session 1:

Statistical analysis of historic provision/demand of Affordable Housing.

Set a clear definition of what Affordable Housing is (and what it isn't)

Session 2:

Look at the supply of Affordable Housing through the "public sector" (e.g. existing Council Housing, possible new Council Housing, Welsh Government funding, Council funding initiatives Registered Social Landlords etc).

Session 3:

Look at the supply of Affordable Housing through the "private sector" (e.g. private developers, Planning controls/initiatives, etc)

Session 4:

Look at access and eligibility, so who can currently access Affordable Housing, how do they access Affordable Housing, what are the "local" initiatives, are certain parts of our society not being catered for etc.

Session 5:

A "reserve" session to pick up on issues not currently anticipated or picked up in Sessions 1 – 4.

Session 6:

Draw together broad conclusions, make recommendations on how to proceed etc.

Prior to each Session Graham Boase and Peter Mchugh will ensure a set of papers are circulated to Members of the Group for their consideration, ensuring a balance is struck between providing Members with appropriate information, while not over burdening Members with reports, paperwork etc .

The Sessions should be informal, and focussed on the topic of the day. Members and Officers should challenge each other on the relevant issues so there is a full understanding of the legislative/statutory requirements, the local issues facing residents of Denbighshire and the concerns of Members in terms of addressing the local concerns and making appropriate decisions.

Reporting:

As a Task & Finish Group, the Group have no powers to make decisions that influence policy/procedures, however the Group have an important role to play in making clear recommendations on improvements and how those improvements should be delivered.

The conclusions/recommendations of the Group will therefore influence a number of areas, not least the Draft Local Housing Strategy, Planning Policy and Guidance and the Corporate Priority, "Ensuring access to good quality housing". Formal decisions on any recommendations from the Group will therefore need to be made through the appropriate channels such as reporting to Council, Cabinet, Planning Committee, Lead Member Delegated Decisions etc. There is also likely to be a role for the LDP Steering Group, Scrutiny etc in moving certain recommendation forward.

It is suggested at this stage that the Group present its findings, conclusions, and recommendations to the first Council Briefing in 2015.

In this regard therefore it is considered appropriate to wait until the Group has concluded before the Council adopts the Local Housing Strategy and before Planning Policy/Guidance

on Affordable Housing is amended. Appropriate Forward Work Programmes should be amended to reflect the reporting timelines of this Group.

DRAFT

Affordable Housing Task and Finish Group Report back on conclusions and recommendations Summary of issues raised at Council Briefing	
Issue raised	Comments& reference in report back on Task & Finish Group recommendations
Re-use of rural buildings – affordable housing should be removed from the Local Development Plan policy as a choice. Barns in the Council’s agricultural estate could also have potential for conversion.	Recommendations 2 & 3 refer to the need to review LDP policies. However, there is currently no mechanism to amend policies in the Local Development Plan other than through a full review of the entire plan. Welsh Government is considering legislative amendments to allow for partial reviews but this has not been confirmed to date. As an interim arrangement, it is proposed to amend the supplementary planning guidance to allow for the conversion of rural buildings to market housing, however a full review of planning policies will remain a longer term action.
Section 106 legal agreements – concern regarding difficulties in accessing mortgages for initial purchase because of restrictions in Section 106 legal agreements, which can also impact resale of affordable homes	Recommendation 8 refers to the need to develop a standard approach. The development of standard Section 106 clauses which are acceptable to mortgage providers would ensure a consistent approach and would help to speed up the planning process.
Hamlets policy (Local Development Plan) – limiting access to affordable housing only may not be viable or deliverable. Hamlets are not sustainable locations, but there is a need for affordable housing in villages.	Recommendation 2 & 3 refer to the need to review LDP policies. However, there is currently no mechanism to amend policies in the Local Development Plan other than through a full review of the entire plan. Welsh Government is considering legislative amendments to allow for partial reviews but this has not been confirmed to date. A full review of planning policies will remain a longer term action.
Affordable housing register is not a true reflection of the need for affordable housing because people are not registering	Recommendation 18 refers to the need to raise awareness of the register and review the process of registration
How commuted sums collected for affordable housing should be spent	Recommendation 5 and recommendation 14 refer to investigating a wider range of options for spending commuted sums collected for

	affordable housing and developing an affordable housing delivery programme to ensure best use of all available funding
HRA funding changes could mean additional funding would be available to deliver affordable homes.	Recommendations 12 & 14 refer to investigating alternative funding for affordable housing and developing an affordable housing delivery programme to ensure best use of all available funding
The recommendations should also refer to community land trusts, co-operative models and community living programmes as options for delivery of affordable homes	Recommendation 17 refers to further work to be undertaken to investigate and assess innovative mechanisms for delivering affordable housing, including options such as community land trusts, co-operative models and community living programmes.
What can the Council do to make sure developers complete developments? Some make a start & then have planning permission in perpetuity but don't finish. The Council should lobby Welsh Government to change the legislation. There were also concerns about landbanking, where landowners achieve the allocation of land & planning permission but do not start building	Recommendation 11 refers to use of reduced commencement period conditions on planning permissions & the need to lobby Welsh Government to change legislation to require completion of development within a specified time period.
The Council should build Council housing again	Recommendation 15 refers to new building by the Council
The LDP policy requirement was reduced from 30% to 10%	Recommendations 2 & 3 refer to the need to review LDP policies However, there is currently no mechanism to amend policies in the Local Development Plan other than through a full review of the entire plan. Welsh Government is considering legislative amendments to allow for partial reviews but this has not been confirmed to date. A full review of planning policies will remain a longer term action.

Adroddiad i'r:	Pwyllgor Archwilio Cymunedau
Dyddiad y Cyfarfod:	28 Mai 2015
Aelod Arweiniol:	Aelod Arweiniol, Parth y Cyhoedd
Awdur yr Adroddiad:	Pennaeth Cynllunio a Gwarchod y Cyhoedd/ Rheolwr Gwarchod y Cyhoedd
Teitl:	Diogelwch Bwyd, Safonau a Chaffael - Diweddariad

1. Am beth mae'r adroddiad yn sôn?

- 1.1 Yn dilyn y scandal cenedlaethol ar gig ceffyl, cychwynnodd Cyngor Sir Ddinbych ymchwiliad i gaffael bwyd cyfredol ac arferion rheoleiddio. Sefydlwyd Grŵp Gorchwyl a Gorffen yn wleidyddol gytbwys, yn cynnwys Swyddogion ac Aelodau'r Cyngor, i nodi unrhyw risgiau allweddol ac i alluogi gweithdrefnau digonol i fod ar waith i amddiffyn trigolion, ymwelwyr a defnyddwyr gwasanaethau'r Cyngor. Mae hyn yn cynnwys ysgolion a gwasanaethau cymdeithasol, cartrefi preswyl a mannau eraill dan reolaeth y Cyngor.

2. Beth yw'r rheswm dros lunio'r adroddiad hwn?

- 2.1 Cyfarfu'r Grŵp Gorchwyl a Gorffen sawl gwaith ac adroddwyd ddiwethaf i'r Pwyllgor Archwilio Cymunedau fis Mehefin 2014. Gofynnodd yr Aelodau i Swyddogion ddarparu adroddiad diweddarau mewn tua 12 mis i fonitro cynnydd yn erbyn argymhellion y cytunwyd arnynt yn yr adroddiad hwnnw.

3. Beth yw'r Argymhellion?

- Bod yr Aelodau yn:
- 3.1 ystyried cynnwys yr adroddiad ac yn gwneud sylw ar y cynnydd a wnaed yn erbyn pob un o'r argymhellion; ac
- 3.2 ystyried a oes angen adroddiad diweddarau pellach arnynt.

4. Manylion yr Adroddiad

- 4.1 Er hwylustod darllen a chyfeirio, bydd diweddariad yn cael ei ddarparu o ran pob un o'r meysydd gwasanaeth sy'n cyfrannu at y mater o sicrhau cadwyn fwyd ddiogel o fewn y Sir.

Swyddogaethau Rheoleiddio:

- 4.2 Mae Swyddogion Gwarchod y Cyhoedd o fewn y Gwasanaeth Cynllunio a Gwarchod y Cyhoedd yn ymgymryd ag amrywiaeth o ddyletswyddau mewn perthynas â diogelwch bwyd a safonau bwyd. Mae gennym swyddogion sydd yn gwbl gymwys i ymgymryd â dyletswyddau hylendid bwyd a safonau bwyd ac sy'n bodloni gofynion yr Asiantaeth Safonau Bwyd (ASB). Mae'r ASB hefyd

yn cynnal archwiliadau o'r gwasanaeth, ac Awdurdodau Lleol eraill ledled y DU er mwyn sicrhau bod y safonau hyn yn cael eu bodloni.

- 4.3 Mae Swyddogion Diogelwch y Cyhoedd yn ymgymryd â swm sylweddol o safonau bwyd (tarddiad a labelu) arolygiadau a samplo yn ystod y flwyddyn a oedd yn cynnwys y canlynol:
- Arolygiadau safonau bwyd llawn o'r holl adeiladau risg uchel i fod i gael archwiliad yn ystod 2014/15
 - Cynnal amrywiaeth o arolygon samplo safonau bwyd, gan gynnwys profion rhywogaethau cig ar ran ein gwasanaeth prydau ysgol a gwasanaethau cymdeithasol, pysgod ac amnewid caws, profi alergenau cnau mewn prydau bwytai/bwyd cyflym, profi lefelau lliwiau mewn bwyd cyflym a phrofi gwirodydd er mwyn sicrhau nad ydynt yn cael eu hamnewid gyda brandiau rhatach/ffug
 - Cymerwyd samplau o wirodydd o 30 o dafarndai er mwyn sicrhau nad oedd cyfnewidiad yn digwydd. Roedd pob sampl yn foddhaol.
 - Ymgwymerwyd â phrosiect rhanbarthol ar Gig Eidion Cymru, gan gynnwys arolygiadau o siopau cigyddion a phrofion DNA ar gig eidion i wirio a oedd yn dod o Gymru
- 4.4 Cafodd rhai canlyniadau anfoddhaol mewn perthynas â labelu a chyfansoddiad bwyd eu nodi yn rhai o'r samplau o gig a gymerwyd yn ystod y flwyddyn, samplau o brydau bwyd cyflym yn cynnwys cnau lle na chafodd hynny ei ddatgan, a lefelau uchel o liwiau mewn prydau bwyd cyflym. Mae adolygiad o'r gwaith a wnaed yn ystod 2014/15 yn tynnu sylw at rai meysydd a fydd yn destun gwiriadau pellach gan ein swyddogion yn ystod y flwyddyn hon, sef rhywogaeth cig, cnau mewn prydau bwyd cyflym, alcohol yn cael ei gyfnewid mewn siopau trwyddedig yn hytrach na mewn tafarnau a phrosiectau rhanbarthol eraill y cytunwyd arnynt.
- 4.5 Mae camau gorfodi wedi'u cymryd yn erbyn rhai busnesau a ddarganfuwyd eu bod yn torri deddfwriaeth safonau bwyd gan gynnwys llythyrau rhybudd yn dilyn arolygiadau, atafaelu bwyd heb ei labelu a bwyd lle na ellir sefydlu ei darddiad. Cafwyd hefyd erlyniad llwyddiannus yn erbyn perchennog busnes bwyd sy'n gweini bwyd cyflym Indiaidd a oedd yn cynnwys cnau i gwsmer ag alergedd i gnau a ofynnodd am bryd o fwyd heb gnau.
- 4.6 Mae gwaith pellach hefyd wedi cael ei wneud ar ddarparu hyfforddiant i fusnesau o fewn y Sir ar labelu bwyd. Cafodd deddfwriaeth newydd ei gyflwyno ym mis Rhagfyr 2014 ar ddarparu gwybodaeth glir i'r cyhoedd ar alergenau mewn bwyd. Rydym yn darparu cyrsiau hyfforddi i fusnesau ar y rheoliadau newydd hyn. Mae hyfforddiant hefyd wedi cael ei ddarparu i'n Swyddogion Diogelwch Bwyd a Swyddogion Iechyd Anifeiliaid ar safonau bwyd a gorfodi bwyd er mwyn datblygu gwasanaeth rheoleiddio bwyd mwy cydlynol. Bydd swyddogion diogelwch bwyd bellach yn cynnal gwiriadau safonau bwyd yn ystod arolygiadau hylendid bwyd arferol.
- 4.7 Bu gwasanaeth bwyd y Cyngor hefyd yn destun archwiliad llawn gan yr Asiantaeth Safonau Bwyd ym mis Gorffennaf 2013. Cafodd y Cyngor yr adroddiad archwilio tua 13 mis ar ôl i'r archwiliad gael ei gynnal ac mae

cynllun gweithredu wedi ei gytuno. Mae'r cynllun gweithredu hwn yn cynnwys 39 o argymhellion yr ydym bellach yn gweithio gyda'r ASB i fynd i'r afael â nhw.

- 4.8 Cyflwynwyd cais a chafodd ei gymeradwyo'n llwyddiannus gan yr Asiantaeth Safonau Bwyd am arian i wneud gwaith samplu ar draws y Sir. Cafodd y cyllid hwn ei ddefnyddio i ariannu samplu yn ein hysgolion a chartrefi gofal ar ffurfiant rhywogaethau cig, caws ac amnewid pysgod ac alergenau cnau mewn bwyd.
- 4.9 Gwnaethom lwyddo i gael cyllid ASB ar gyfer mathau eraill o samplu, h.y. samplu cnau a rhywogaeth cig mewn siopau bwyd cyflym.

Swyddogaethau Caffael:

- 4.10 Mae cyfarfodydd wedi eu cynnal rhwng y swyddog safonau bwyd, swyddogion caffael, swyddogion arlwy ysgolion a swyddogion contractau gwasanaethau cymdeithasol i drafod arolygon samplu, gweithdrefnau caffael bwyd ac unrhyw ganlyniadau o'r samplu a wnaed.
- 4.11 Ymgwymerwyd ag archwiliadau caffael yn ystod y flwyddyn, a oedd yn cynnwys y swyddogion safonau bwyd yn gweithio gyda'r gwasanaeth prydau ysgol i ymgymryd ag archwiliadau safle o fwyd sy'n cael ei gludo i'r safle. Cafodd canlyniadau'r archwiliadau hyn eu hadrodd yn ôl i'r gwasanaeth prydau ysgol.
- 4.12 Mae'r Uned Caffael Corfforaethol yn trafod yn barhaus gyda Sefydliad Arlwywyr y Brifysgol (TUCO) er mwyn sicrhau ein bod yn cael yr holl wybodaeth angenrheidiol i'n galluogi i fonitro tarddiad ein bwyd i ysgolion a chartrefi gofal. Bydd hyn hefyd yn golygu cynnwys cymal 'hawl i archwilio' yn y contract.
- 4.13 Mae creu un pwynt gwybodaeth canolog ar gyfer pob contract caffael bwyd gan ddefnyddio System Rheoli Contract Proactis bellach wedi'i gwblhau. Mae amrywiaeth o holiaduron a gaiff eu defnyddio gan ddefnyddwyr a chyflenwyr ar y system Proactis wedi cael eu creu ar gyfer monitro perfformiad. Mae'r Uned Caffael Corfforaethol bellach yn cynnal ymarfer i gael yr holl fanylion contract cyfredol ar y system Proactis a hefyd i gael y cyflenwyr cofrestredig fel y gellir cynnal y gwaith monitro perfformiad yn erbyn contractau. Disgwylir y bydd y system Proactis yn mynd yn fyw ar gyfer defnyddwyr o fis Medi 2015.
- 4.14 Mae staff yr Uned Caffael Corfforaethol bellach wedi cael eu rhannu i ddelio â chategoriâu gwariant penodol sy'n golygu bod Swyddog Caffael pwrpasol bellach yn gyfrifol am fonitro'r holl wariant arlwy ar draws y Cyngor. Bydd y system dadansoddi gwariant M-Power newydd ar gael ganol mis Gorffennaf, a bydd yn caniatáu i'r swyddog penodol fonitro gwariant arlwy yn rheolaidd.
- 4.15 Mae ymarfer Fframwaith Cig bellach wedi'i gwblhau ac mae 9 o gwmnïau ar y fframwaith, fel gwasanaeth arlwy rydym wedi penderfynu aros gyda Chigoedd Hughes Bangor. Nid yw'r Cyngor wedi cael unrhyw broblemau gyda'r cwmni hwn yn y gorffennol, gallant gyflenwi cig oen a chig eidion o Gymru ac mae pob prawf cynnyrch a wnaed gan y swyddog safonau bwyd

wedi dod yn ôl yn glir ac yn cydymffurfio. Rydym yn defnyddio cyflenwyr sy'n rhoi Sicrwydd y Tractor Coch (Red Tractor Assured) ar gyfer ffledi cyw iâr, twrci a phorc. Mae cytundeb TUCO bellach yn cael ei ddefnyddio ar gyfer cyflenwi rhai cigoedd ffres wedi'u rhewi i'n cartrefi gofal, gyda'r cyflenwad sy'n weddill yn cael ei gyrchu gan gigydd lleol o Lanelwy sydd â sgôr Diogelwch Hylendid Bwyd o 5. Mae hyn yn cynnwys cyflenwad cig gan Hughes Meats ym Mangor a gaiff ei gyflenwi drwy Woodward's Foods. Cynhelir ymarfer caffael ffurfiol yn y dyfodol er mwyn dyfarnu contract ffurfiol gyda chigyddion lleol.

- 4.15 Nid yw'r Uned Caffael Corfforaethol yn ymwybodol o unrhyw gwynion/pryderon presennol am ein cyflenwyr bwyd. Fodd bynnag, bydd cyfarfodydd parhaus yn cael eu cynnal gyda swyddogion arlwygo i fonitro hyn yn y dyfodol.
- 4.16 Fel rhan o'r dadansoddiad gwariant arlwygo, mae contract cydweithredol ar gyfer llenwadau brechdanau yn cael ei gynnal gyda Chynghorau Wrecsam a Sir y Fflint. Felly bydd y gofynion diogelwch bwyd yn cael eu hymgorffori i'r contract yn y dyfodol.

5. Sut mae'r penderfyniad yn cyfrannu at y Blaenoriaethau Corfforaethol?

- 5.1 Mae'n ddyletswydd allweddol bod y Cyngor yn diogelu'r gadwyn fwyd a bod preswylwyr yn cael cig a chynnyrch cig dibynadwy y mae modd ei olrhain, yn ogystal â nwyddau defnyddwyr eraill.

6. Faint fydd hyn yn ei gostio a sut y bydd yn effeithio ar wasanaethau eraill?

- 6.1 Nid oes unrhyw gostau penodol yn gysylltiedig ag argymhellion yr adroddiad hwn. Fodd bynnag, bydd cost y gwaith sy'n cael ei wneud ar hyn o bryd a'r gwaith arfaethedig i gael ei wneud yn ystod y flwyddyn yn cael ei gyflawni o fewn cyllidebau gwasanaeth presennol.

7. Beth yw prif gasgliadau'r Asesiad o Effaith ar Gydraddoldeb (AEC) a gynhaliwyd ar y penderfyniad?

- 7.1 Nid oes unrhyw oblygiadau o ran cydraddoldebau o argymhellion yr adroddiad hwn.

8. Pa ymgynghori a wnaed â'r Pwyllgorau Archwilio ac eraill?

- 8.1 Cynhaliwyd ymgynghoriadau rhwng yr Uned Caffael Corfforaethol, y Gwasanaeth Arlwygo Ysgolion, Gwasanaethau Cymdeithasol a Gwasanaeth Cynllunio a Gwarchod y Cyhoedd wrth gynhyrchu'r adroddiad hwn.

9. Datganiad y Prif Swyddog Cyllid

- 9.1 Dylai'r costau gael eu cynnwys o fewn yr adnoddau presennol a chyllid grant ar gyfer prosiectau penodol.

10. Pa risgiau sydd ac a oes unrhyw beth y gallwn ei wneud i'w lleihau?

10.1 Mae'r gwaith a wnaed gan bob gwasanaeth fel rhan o'r adolygiad hwn a'r argymhellion sydd wedi'u cynnwys yn yr adroddiad hwn wedi eu dylunio er mwyn lleihau'r risg o ddeunyddiau bwyd o safon isel yn mynd i'r gadwyn fwyd yn Sir Ddinbych.

11. Pŵer i wneud y Penderfyniad

11.1 Mae erthyglau 6.3.4(b) yn cyfeirio at bwerau Archwilio o ran archwilio materion o'r fath.

Swyddog Cyswllt:

Rheolwr Gwarchod y Cyhoedd
706350

Ffôn: 01824

Mae tudalen hwn yn fwriadol wag

Adroddiad i'r:	Pwyllgor Archwilio Cymunedau
Dyddiad y Cyfarfod:	28 Mai 2015
Awdur yr Adroddiad:	Cydlynnydd Archwilio
Teitl:	Rhaglen Waith Archwilio

1. Am beth mae'r adroddiad yn sôn?

Mae'r adroddiad yn cyflwyno drafft rhaglen waith i'r dyfodol y Pwyllgor Archwilio Cymunedau i'r aelodau ei hystyried.

2. Beth yw'r rheswm dros lunio'r adroddiad hwn?

Gofyn i'r Pwyllgor adolygu a chytuno ar ei raglen waith i'r dyfodol, a rhoi'r wybodaeth ddiweddaraf i aelodau ar faterion perthnasol.

3. Beth yw'r Argymhellion?

Bod y Pwyllgor yn:

- 3.1 ystyried yr wybodaeth a ddarparwyd ac yn cymeradwyo, diwygio neu'n newid ei raglen gwaith i'r dyfodol fel y gwêl yn briodol; a
- 3.2 penodi/ailbenodi cynrychiolwyr i wasanaethu ar Grwpiau Herio Perfformiad y Cyngor.

4. Manylion am yr adroddiad.

- 4.1 Mae Erthygl 6 Cyfansoddiad Cyngor Sir Ddinbych yn nodi cylch gorchwyl, swyddogaethau ac aelodaeth pob Pwyllgor Archwilio, tra bo rheolau'r gweithdrefnau i bwyllgor archwilio wedi'u gosod yn Rhan 4 y Cyfansoddiad.
- 4.2 Mae'r Cyfansoddiad yn amodi bod yn rhaid i bwyllgorau archwilio'r Cyngor baratoi ac adolygu rhaglen ar gyfer eu gwaith i'r dyfodol. Drwy adolygu a blaenoriaethu materion mae modd i aelodau sicrhau fod y rhaglen waith yn cyflwyno rhaglen dan arweiniad yr aelodau.
- 4.3 Arfer sydd wedi'i fabwysiadu yn Sir Ddinbych ers nifer o flynyddoedd yw bod pwyllgorau archwilio'n cyfyngu ar nifer yr adroddiadau a ystyrir mewn unrhyw gyfarfod i uchafswm o bedwar, yn ogystal ag adroddiad rhaglen waith y Pwyllgor ei hun. Nod y dull hwn yw hwyluso cael trafodaeth fanwl ac effeithiol ar bob pwnc.
- 4.4 Yn y blynyddoedd diweddar mae Llywodraeth Cymru a Swyddfa Archwilio Cymru wedi tynnu sylw at yr angen i gryfhau rôl archwilio ar draws llywodraeth leol a gwasanaethau cyhoeddus yng Nghymru, gan gynnwys defnyddio archwilio fel modd o ymgysylltu â phreswylwyr a

defnyddwyr gwasanaeth. Wrth fynd ymlaen disgwylir i archwilio ymgysylltu'n well ac yn amlach â'r cyhoedd gyda golwg ar sicrhau penderfyniadau gwell a fydd yn y pen draw yn arwain at well canlyniadau i ddinasyddion. Yn y dyfodol, bydd Swyddfa Archwilio Cymru yn mesur effeithiolrwydd archwilio wrth gyflawni'r disgwyliadau hyn.

4.5 Gan ystyried y weledigaeth genedlaethol ar gyfer archwilio ac ar yr un pryd ganolbwyntio ar flaenoriaethau lleol, mae'r Grŵp Cadeiryddion ac Is-gadeiryddion Archwilio (GCIGA) wedi argymhell y dylai pwyllgorau archwilio'r Cyngor, wrth benderfynu ar eu rhaglenni gwaith, ganolbwyntio ar y meysydd allweddol canlynol:

- arbedion ar y gyllideb;
- cyflawni amcanion y Cynllun Corfforaethol (gyda phwyslais arbennig ar y modd o'u cyflawni yn ystod cyfnod o galedi ariannol);
- unrhyw eitemau eraill a gytunwyd gan y Pwyllgor Archwilio (neu'r GCIGA) fel blaenoriaeth uchel (yn seiliedig ar y meini prawf profion 'PAPER' - gweler ochr gefn y 'ffurflen gynnig aelodau' yn Atodiad 2) a;
- Materion brys, materion na ellir eu rhagweld neu faterion â blaenoriaeth uchel

Ffurflenni Cynnig ar gyfer Archwilio

4.6 Fel y crybwyllwyd ym mharagraff 4.2 uchod, mae Cyfansoddiad y Cyngor yn gofyn i bwyllgorau archwilio baratoi ac adolygu rhaglen ar gyfer eu gwaith i'r dyfodol. Er mwyn cynorthwyo'r broses o flaenoriaethu adroddiadau, os yw'r swyddogion o'r farn fod pwnc yn haeddu'r amser i gael ei drafod ar agenda fusnes y Pwyllgor, mae'n rhaid iddynt wneud cais ffurfiol i'r Pwyllgor i ystyried derbyn adroddiad ar y pwnc hwnnw. Gwneir hyn trwy gyflwyno 'ffurflen gynnig' sy'n egluro pwrpas, pwysigrwydd a chanlyniadau posibl y pynciau a awgrymir. Does dim un ffurflen gynnig wedi dod i law oddi wrth swyddog i'w ystyried yn y cyfarfod cyfredol.

4.7 Er mwyn gwneud gwell defnydd o amser archwilio drwy ganolbwyntio adnoddau pwyllgorau i archwilio testunau'n fanwl, gan ychwanegu gwerth drwy'r broses o wneud penderfyniadau a sicrhau gwell canlyniadau ar gyfer preswylwyr, penderfynodd y GCIGA y dylai'r aelodau, yn ogystal â swyddogion, gwblhau 'ffurflenni cynnig ar gyfer archwilio' yn amlinellu pam eu bod yn credu y byddai'r testun yn elwa o fewnbwn archwilio. Gellir gweld copi o 'ffurflen gynnig' yn Atodiad 2. Mae ochr gefn y ffurflen hon yn cynnwys siart lif sy'n rhestru'r cwestiynau y dylai aelodau eu hystyried wrth baratoi i gynnig eitem ar gyfer archwilio, ac y dylai pwyllgorau eu gofyn wrth benderfynu ar addasrwydd testun arfaethedig i'w gynnwys ar raglen gwaith i'r dyfodol archwilio. Os, ar ôl cwblhau'r broses hon, y penderfynir nad yw'r testun yn addas i'w archwilio'n ffurfiol gan bwyllgor archwilio, yna gellir ystyried dulliau eraill o rannu'r wybodaeth neu archwilio'r mater e.e.

darparu 'adroddiad gwybodaeth', neu os yw'r mater yn un o natur leol gellir ei archwilio gan y Grŵp Aelodau Ardal (GAA) perthnasol. Yn y dyfodol ni fydd unrhyw eitemau'n cael eu cynnwys ar raglen gwaith i'r dyfodol heb i 'ffurflen gynrig ar gyfer archwilio' gael ei chwblhau, ac i'r testun gael ei gymeradwyo i'w gynnwys ar y rhaglen gan un ai'r Pwyllgor neu'r GCIGA. Mae cymorth ar gael i lenwi'r ffurflenni gan y Cydlynnydd Archwilio.

Polisi codi tâl am barcio

- 4.8 Mae swyddogion wedi gwenudd cais i'r Pwyllgor ystyried yr adroddiad hwn cyn y seibiant mis Awst, yn hytrach nac ym mis Medi fel y trefnwyd yn wreiddiol. Cytunodd y Cadeirydd i'r cais hwn (gweler Atodiad 1)

Rhaglen Waith i'r Dyfodol y Cabinet

- 4.9 Wrth benderfynu ar eu rhaglen waith i'r dyfodol mae'n bwysig fod pwyllgorau archwilio yn ystyried amserlen rhaglen waith y Cabinet. Ar gyfer y diben hwn, mae rhaglen waith y Cabinet wedi ei chynnwys yn Atodiad 3.

Datblygiad Penderfyniadau'r Pwyllgor

- 4.10 Yn Atodiad 4 mae tabl yn crynhoi penderfyniadau diweddar y Pwyllgor ac yn cynghori aelodau am eu gweithrediad.

5. Grwpiau Herio Gwasanaethau

Oherwydd y cynhaliwyd y Cyngor Blynnyddol ar 12 Mai gofynnwyd i bwyllgorau archwilio, yn unol â'r gweithdrefnau arferol, benodi/ailbenodi aelodau i wasanaethu ar Grwpiau Herio Gwasanaeth y Cyngor. Ynglwm yn Atodiad 5, er gwybodaeth i'r aelodau, mae'r rhestr gyfredol o gynrychiolwyr pwyllgor. Bydd Aelodau'n sylwi bod enwau rhai o'r gwasanaethau wedi newid yn ystod y flwyddyn ddiwethaf.

6. Grŵp Cadeiryddion ac Is-Gadeiryddion Archwilio

- 6.1 Dan drefniadau archwilio'r Cyngor mae Grŵp Cadeiryddion ac Is-Gadeiryddion Archwilio (GCIGA) yn gweithredu fel pwyllgor cydlyn. Trefnwyd cyfarfod cyntaf y Grŵp yn y flwyddyn ddinesig newydd ar gyfer canol Mehefin.

7. Sut mae'r penderfyniad yn cyfrannu at y Blaenoriaethau Corfforaethol?

Bydd archwilio effeithiol yn gymorth i'r Cyngor gynnal y blaenoriaethau corfforaethol yn unol ag anghenion cymunedau a dymuniadau trigolion. Bydd datblygu ac adolygu'r rhaglen waith gydlynol yn barhaus yn cynorthwyo'r Cyngor i ddarparu ei flaenoriaethau corfforaethol, i wella canlyniadau i breswylwyr tra hefyd yn dygymod â thoriadau llym yn y gyllideb.

8. **Beth yw'r prif gasgliadau o'r Aseiad o'r Effaith ar Gydraddoldeb a gynhaliwyd ar y penderfyniad? Dylid cynnwys templed yr Aseiad o Effaith ar Gydraddoldeb a gwblhawyd fel atodiad i'r adroddiad.**

Ni chynhaliwyd Aseiad o Effaith ar Gydraddoldeb er diben yr adroddiad hwn gan nad yw ystyried rhaglen waith i'r dyfodol y Pwyllgor yn debygol o gael effaith andwyol neu annheg ar bobl sy'n rhannu nodweddion sydd wedi'u diogelu.

9. **Faint fydd hyn yn costio a sut bydd yn effeithio ar wasanaethau eraill?**

Mae'n bosib y bydd yn rhaid i wasanaethau neilltuo amser swyddog i gynorthwyo'r Pwyllgor gyda'r eitemau a nodwyd yn y rhaglen waith a chydag unrhyw gam gweithredu yn dilyn ystyried yr eitemau hynny.

10. **Pa ymgynghori sydd wedi digwydd?**

Does dim angen cynnal ymgynghoriad ar yr adroddiad hwn. Fodd bynnag, mae'r adroddiad ei hun a'r ystyriaeth a roir gan y Pwyllgor i'w raglen waith ar gyfer y dyfodol yn gyfystyr ag ymgynghoriad gyda'r Pwyllgor o ran ei raglen waith.

11. **Pa risgiau sy'n bodoli ac a oes unrhyw beth y gallwn ei wneud i'w lleihau?**

Nid oes risg wedi ei ganfod o ran y Pwyllgor yn ystyried ei raglen waith. Fodd bynnag, wrth adolygu ei raglen waith yn rheolaidd gall y Pwyllgor sicrhau bod meysydd sy'n peri pryder yn cael eu hystyried a'u harchwilio fel y maent yn dod i'r amlwg a bod argymhellion yn cael eu gwneud er mwyn mynd i'r afael â nhw.

12. **Grym i wneud Penderfyniad**

Yn unol ag Erthygl 6.3.7 Cyfansoddiad y Cyngor mae'n rhaid i bwyllgorau archwilio'r Cyngor baratoi rhaglen waith a'i hadolygu.

Swyddog Cyswllt:

Cydlynnydd Archwilio

Rhif ffôn: (01824) 712554

E-bost: dcc_admin@denbighshire.gov.uk

Communities Scrutiny Committee Forward Work Plan

Note: Items entered in italics have not been approved for submission by the Committee. Such reports are listed here for information, pending formal approval.

Meeting	Lead Member(s)	Item (description / title)	Purpose of report	Expected Outcomes	Author	Date Entered
9 July WG Minister to be invited to attend	Cllr. Julian Thompson-Hill	1. Impact of Late Notification of Allocation of Central Government Grant Funding on Local Government Financial Planning and Management	To outline the difficulties caused by central governments' late allocation of specific grant funding on the local authority's budget setting process, the planning and management of its financial affairs, project management and the impact on staff and on communities	Earlier notification of available grant funding to ensure better planning and management of specific projects. This would assist the Council with its financial planning and management.	Paul McGrady/Richard Weigh	By SCVCG April 2015 in response to a request via County Council in February 2015
	Cllr. David Smith	2. Better Regulation of Caravan Sites	To consider a draft strategy for assessing the extent of non-compliance with planning and licensing regulations within the County	To recommend a way forward to deal with the non-compliance based on the evaluation of potential implications of more stringent enforcement activity on all Council services	Graham Boase/Alan Smith	April 2015
	Cllr. David Smith	3. Car Parking Charges	To consider the findings of the	The formulation of recommendations for submission to Cabinet with	Steve Parker/Mike Jones	January 2015

Communities Scrutiny Committee Forward Work Plan

Meeting	Lead Member(s)	Item (description / title)		Purpose of report	Expected Outcomes	Author	Date Entered
			Policy	study into varying car parking charges across the County	respect to the future car parking charges across the County with a view to developing the economy and ensuring the long-term sustainability of the County's town centres		
10 September	Cllr. Bobby Feeley	1.	Supported Independent Living Service	To monitor the effectiveness of the new Supporting Independent Living Service	(i) an evaluation of the effectiveness of the new service in assisting and supporting vulnerable people to live independently in the community; and (ii) Examination of the proposed procurement model for purchasing future SIL services	Phil Gilroy/Katie Newe/John Sweeney	May 2014 (rescheduled January 2015)
	Councillor Huw LI Jones	2	Denbighshire's Youth Service [Education]	To outline the results of the Youth Service Review and the progress with the community mapping process, highlighting key issues and themes which have arisen from the activity	(i) To help develop a fuller understanding of the community groups across the county that work with Children and Young People in order to maximise partnership working in helping children and young people achieve their potential; and (ii) identification of any challenges and potential solutions to the delivery of the above	Liz Grieve/Jamie Groves/Roger Ellerton	By SCVCG April 2015
5 November							
17 December							

Tudalen 46

Communities Scrutiny Committee Forward Work Plan

Meeting	Lead Member(s)	Item (description / title)	Purpose of report	Expected Outcomes	Author	Date Entered
4 February 2016						
24 March						
12 May						
30 June						
8 September						
27 Oct 2016	Cllr. Eryl Williams	1	Review of the Home to School Transport Policy [Education]	To consider the findings of a review of the impact of the implementation of the school transport policy	An assessment of the impact of the policy's implementation will assist the Authority to determine if learners' needs are being appropriately met and identify any anomalies or areas of concern which require addressing	Jackie Walley Cabinet September 2014
15 December						

Future Issues

Item (description / title)	Purpose of report	Expected Outcomes	Author	Date Entered
Community Infrastructure Levy (CIL)	To outline the proposals for implementing the CIL in Denbighshire	The development of an appropriate and effective CIL scheme for the County	Graham Boase/Angela Loftus	February 2013

For future years

--	--	--	--	--

Communities Scrutiny Committee Forward Work Plan

--	--	--	--	--

Information/Consultation Reports

Information / Consultation	Item (description / title)	Purpose of report	Author	Date Entered
Quarterly Information (Sept/Dec/Mar/June)	Rhyl Going Forward	To brief the Committee on the progress in delivering the Programme and its associated workstreams and projects, and to highlight to members areas of concern or slippages	Mark Dixon	May 2014
Information Report (June 2015)	Reablement Service	To detail to the Committee the: (i) effectiveness of the Reablement Service in delivering the Council's corporate priority of protecting vulnerable people and helping them to live as independently as possible; (ii) efficiencies realised following the introduction of the Service. The report to include all (positive and negative) feedback from service users	Phil Gilroy/Anne Hughes-Jones	June 2014

Tudalen 48

Note for officers – Committee Report Deadlines

Meeting	Deadline	Meeting	Deadline	Meeting	Deadline
9 July	25 June	10 September	27 August	10 September	27 August

Communities Scrutiny Work Programme.doc

28/05/15 RhE

Ffurflen Gynnig ar gyfer Rhaglen Gwaith i'r Dyfodol Archwilio	
ENW'R PWYLLGOR ARCHWILIO	
AMSERLEN I'W HYSTYRIED	
TESTUN	
Beth sydd angen ei graffu arno (a pham)?	
Ydi'r mater yn un o bwys i drigolion/busnesau lleol?	YDI/NAC YDI
Ydi craffu yn gallu dylanwadu ar bethau a'u newid? (Os 'ydi' nodwch sut rydych chi'n meddwl y gall craffu ddylanwadu neu newid pethau)	YDI/NAC YDI
Ydi'r mater yn ymwneud â gwasanaeth neu faes sy'n tanberfformio?	YDI/NAC YDI
Ydi'r mater yn effeithio ar nifer fawr o drigolion neu ardal fawr o'r Sir? (Os 'ydi', rhowch syniad o faint y grŵp neu'r ardal yr effeithir arni)	YDI/NAC YDI
Ydi'r mater yn gysylltiedig â blaenoriaethau corfforaethol y Cyngor? (Os 'ydi' nodwch pa flaenoriaethau)	YDI/NAC YDI
Hyd y gwyddoch, oes yna rywun arall yn edrych ar y mater hwn? (Os 'oes', nodwch pwy sy'n edrych arno)	OES/NAC OES
Os derbynnir y testun ar gyfer craffu, pwy fyddai arnoch chi eisiau eu gwahodd e.e. Aelod Arweiniol, swyddogion, arbenigwyr allanol, defnyddwyr y gwasanaeth?	
Enw'r Cynghorydd/Aelod Cyfetholedig	
Dyddiad	

Ystyried addasrwydd pwnc ar gyfer craffu

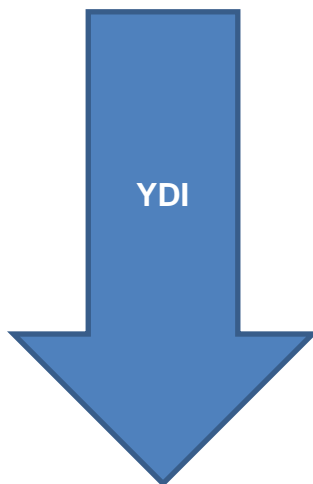
Ffurflen Gynnig / Cais a dderbyniwyd

(dylid rhoi ystyriaeth ofalus i'r rhesymau dros wneud cais)



Ydi o'n bodloni'r gofynion canlynol?

- **Diddordeb Cyhoeddus** – ydi'r mater o bwys i drigolion?
- **Effaith**– fedr craffu yn gael effaith ar bethau a'u newid?
- **Perfformiad** – ydi o'n wasanaeth neu faes sy'n tanberfformio?
- **Graddfa** – ydi o'n effeithio ar nifer o drigolion neu ardal ddaearyddol fawr?
- **Ailadrodd** – ydi'r mater yn destun craffu/ymchwiliad gan berson neu gorff arall?



Dim gweithredu pellach gan y Pwyllgor Archwilio. Gellir ei gyfeirio at gorff arall neu ofyn am adroddiad er gwybodaeth.

- Penderfynu ar y canlyniadau a ddymunir
- Penderfynu ar gwmpas a swmp y gwaith craffu sydd ei angen a'r dull mwyaf priodol o graffu (h.y. adroddiad pwyllgor, ymchwiliad grŵp tasg a gorffen neu aelod cyswllt ac ati)
- Os penderfynir sefydlu grŵp tasg a gorffen, dylid penderfynu ar amserlen yr ymchwiliad, pwy fydd yn rhan o'r ymchwiliad, beth yw'r gofynion ymchwilio, a oes angen cyngor arbenigol a thystion, a beth yw'r trefniadau adrodd ac ati.

Cabinet Forward Work Plan

Appendix 3

Tudalen 51

Meeting	Item (description / title)		Purpose of report	Cabinet Decision required (yes/no)	Author – Lead member and contact officer
2 June	1	Finance Report	To update Cabinet on the current financial position of the Council	Tbc	Councillor Julian Thompson-Hill / Paul McGrady
	2	Ruthin Primary Proposals	To consider the formal consultation reports following the publication of proposals for the amalgamation of Ysgol Llanfair DC and Ysgol Pentrecelyn and the closure of Ysgol Rhewl and to consider whether to publish the relevant statutory notices.	Yes	Councillor Eryl Williams / Jackie Walley
	3	Business Rates Write Offs	To seek approval for uncollectible Business Rates Debts to be written off	Yes	Cllr Julian Thompson-Hill / Rod Urquhart
	4	Items from Scrutiny Committees	To consider any issues raised by Scrutiny for Cabinet's attention	Tbc	Scrutiny Coordinator
30 June	1	Finance Report	To update Cabinet on the current financial position of the Council	Tbc	Councillor Julian Thompson-Hill / Paul McGrady

Cabinet Forward Work Plan

Tudalen 52

Meeting	Item (description / title)		Purpose of report	Cabinet Decision required (yes/no)	Author – Lead member and contact officer
	2	Final Outturn Report	To consider the final revenue outturn position for 2014/15	Tbc	Councillor Julian Thompson-Hill / Paul McGrady
	3	Corporate Plan Performance Report 2014/15 Q4	To consider progress against the Corporate Plan	Tbc	Cllr Barbara Smith / Liz Grieve
	4	Town & Area Plans	To consider the allocation of funding for priority projects	Yes	Cllr Hugh Evans / Tom Booty
	5	Eisteddfod yr Urdd	To recommend support for the return of the National Urdd Eisteddfod.	N/A	Cllr Huw Jones / Jamie Groves / Gareth Watson
	6	Anti-social Behaviour, Crime and Policing Act 2014	Delegation of powers under the Act	Yes	Cllr David Smith / Lisa Jones / Emlyn Jones
	7	Affordable Housing Task and Finish Group	To report the key findings and recommendations of the Affordable Housing Task and Finish Group	Yes	Cllr David Smith / Angela Loftus / Sue Lewis
	8	Items from Scrutiny Committees	To consider any issues raised by Scrutiny for Cabinet's attention	Tbc	Scrutiny Coordinator
28 July	1	Finance Report	To update Cabinet on the current financial position of the Council	Tbc	Councillor Julian Thompson-Hill / Paul McGrady
	2	The Future of In-house Care Services	To consider the results of the consultation with existing	Yes	Councillor Bobby Feeley / Phil Gilroy

Cabinet Forward Work Plan

Meeting	Item (description / title)		Purpose of report	Cabinet Decision required (yes/no)	Author – Lead member and contact officer
			users of in-house care services		
	3	Car Park Charges	To give members the opportunity to decide which car park charging regime they would like to see implemented across the county.	Tbc	Councillor David Smith / Steve Parker / Mike Jones
	4	Items from Scrutiny Committees	To consider any issues raised by Scrutiny for Cabinet's attention	Tbc	Scrutiny Coordinator
29 September	1	Finance Report	To update Cabinet on the current financial position of the Council	Tbc	Councillor Julian Thompson-Hill / Paul McGrady
	2	Corporate Plan Performance Report 2015/16 Q1	To consider progress against the Corporate Plan	Tbc	Cllr Barbara Smith / Liz Grieve
	3	Items from Scrutiny Committees	To consider any issues raised by Scrutiny for Cabinet's attention	Tbc	Scrutiny Coordinator
27 October	1	Finance Report	To update Cabinet on the current financial position of the Council	Tbc	Councillor Julian Thompson-Hill / Paul McGrady
	2	Items from Scrutiny Committees	To consider any issues	Tbc	Scrutiny Coordinator

Cabinet Forward Work Plan

Tudalen 54

Meeting	Item (description / title)		Purpose of report	Cabinet Decision required (yes/no)	Author – Lead member and contact officer
			raised by Scrutiny for Cabinet’s attention		
24 November	1	Finance Report	To update Cabinet on the current financial position of the Council	Tbc	Councillor Julian Thompson-Hill / Paul McGrady
	2	Items from Scrutiny Committees	To consider any issues raised by Scrutiny for Cabinet’s attention	Tbc	Scrutiny Coordinator
15 December	1	Finance Report	To update Cabinet on the current financial position of the Council	Tbc	Councillor Julian Thompson-Hill / Paul McGrady
	2	Corporate Plan Performance Report 2015/16 Q2	To consider progress against the Corporate Plan	Tbc	Cllr Barbara Smith / Liz Grieve
	3	Items from Scrutiny Committees	To consider any issues raised by Scrutiny for Cabinet’s attention	Tbc	Scrutiny Coordinator

Note for officers – Cabinet Report Deadlines

<i>Meeting</i>	<i>Deadline</i>	<i>Meeting</i>	<i>Deadline</i>	<i>Meeting</i>	<i>Deadline</i>

Cabinet Forward Work Plan

<i>2 June</i>	<i>18 May</i>	<i>30 June</i>	<i>16 June</i>	<i>July</i>	<i>14 July</i>
---------------	----------------------	----------------	-----------------------	-------------	-----------------------

Updated 12/05/15 - KEJ

Cabinet Forward Work Programme.doc

Mae tudalen hwn yn fwiadol wag

Progress with Committee Resolutions

Date of Meeting	Item number and title	Resolution	Progress
23 April 2015	5. Rationalisation of Precautionary Gritting Routes	<i>RESOLVED – that, subject to the above and the distribution of the proposals to Member Area Groups for information, Communities Scrutiny Committee endorse the route changes for precautionary gritting.</i>	Lead Member and Officers informed of the Committee's recommendation
	6. Better Regulation of Caravan Sites	<i>RESOLVED – that subject to the above observations:- (a) the Committee support the direction of the project to date and acknowledge the potential extent of the work in hand; and (b) the results of the scoping work and the draft strategy options for more effective regulation of caravan sites be presented to the committee in the summer of 2015.</i>	(b) report scheduled for presentation to the Committee at its next meeting on 9 July 2015

Mae tudalen hwn yn fwiadol wag

Scrutiny Representatives on Service Challenge Groups 2014/15

Appendix 5

Service:	Communities	Partnerships	Performance
Economic & Business Development – Rebecca Maxwell			
Children & Family Services – Leighton Rees	Cllr Win Mullen-James	Cllr. Jeanette Chamberlain-Jones	Cllr. Arwel Roberts
Community Support Services – Phil Gilroy	Cllr Bob Murray	tba	Cllr. David Simmons
Legal, HR & Democratic Services – Gary Williams	Cllr. James Davies	Cllr. Meirick Lloyd Davies	Cllr. Dewi Owens
Business Improvement & Modernisation – Alan Smith	Cllr. Cheryl Williams	tba	Cllr. Dewi Owens
Education Services – Karen Evans	Cllr Huw Hilditch-Roberts	tba	Cllr Arwel Roberts
Customers and Education Support – Jackie Walley	Cllr. Carys Guy-Davies	Cllr. Pat Jones	Cllr. Richard Davies
Communication, Marketing & Leisure – Jamie Groves	Cllr. Joe Welch	Cllr. Dewi Owens (tbc)	Cllr. Geraint Lloyd Williams
Finance & Assets – Paul McGrady	Cllr. Peter Evans Cllr. Huw Hilditch-Roberts (sub)	Cllr. Dewi Owens (tbc)	Cllr. Colin Hughes
Highways & Environmental Services – Steve Parker	Cllr. Rhys Hughes (sub: Cllr. Cefyn Williams)	Cllr. Merfyn Parry	Cllr. Meirick Lloyd Davies (sub: Cllr. Arwel Roberts)
Planning & Public Protection – Graham Boase	Cllr. Win Mullen-James (sub: Cllr. Cefyn Williams)	Cllr. Raymond Bartley	Cllr. Meirick LI Davies

Tudalen 59

20/05/15

Mae tudalen hwn yn fwiadol wag